



同治太獅少保提梁壺

絕對民窯的太獅少保

作者：黃艾

歷代官窯，皆領導當朝瓷器風向，其形制、釉料、紋飾，除反映皇家審美及喜好外，亦作為當代全國潮流的指標。尤其是瓷器上的種種紋樣，舉凡歷史人物、神話故事、喜慶吉祥、長壽多福，年月平安、國強家富等等，官窯有者，民窯必效；甚至連本來是皇家專用的龍鳳紋，亦照仿不誤。

但唯有三甲功名、出將入相一類題材紋飾，向為官窯所不取。這類盼望出人頭地做高官的紋飾，其中有一款，在晚清之前，官窯、民窯皆無，只有在晚清、民國一段時期極其風行，而且絕對只為民窯產品，這便是「太獅少保」了！



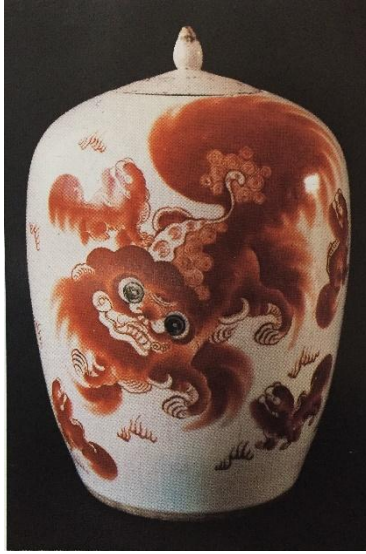
光緒太獅少保渣斗

「太獅少保」紋飾題材只局限在繪畫大、小獅子，多以礬紅作畫，按該瓷器大小而定大獅、小獅隻數。獅子形象多似哈吧狗，憨頭憨腦，天真爛漫。大獅眼若銅鈴，口如血盆，張牙舞爪，側頭揚尾，面帶笑容，形象極似常見獅舞中的「北獅」。而少獅則昂吐舌，神態表情，在與大獅交流，互相呼應。獅子皆以寫意筆觸繪畫，其動作、表情、神態異常生動可愛。礬紅彩科與素瓷面紅白輝映，光彩奪目。瓷品以實用家居瓷器為主，如花瓶、貯物罐、食具、水器、文房用品等等。今日所見傳世品，罕有陳設器如尊、觚、天球瓶等。



晚清民初太獅少保四方瓶及撇口瓶

礬紅以三氧化二鐵為呈色劑。將青礬煨燒加入鉛粉作熔劑，調成釉漿，以氧化氣氛900℃低溫燒成。有清一代，以光緒礬紅最佳。



民國太獅少保冬瓜罐

「太獅少保」之紋樣寓意，出自官名。太師，西周始置，漢以後，以太師、太傅、太保為三公。少師則在春秋楚國始置，歷代相沿，與少傅、少保，合稱三少。皆為輔助天子之臣子，位列三公，官極人臣。所以此紋飾佈局以大、小獅子構圖，「獅」與「師」同音，象徵仕途如意，官祿代代之意。大抵自從道光二十年 (1840) 鴉片戰爭開始後，中國屢被列強欺壓，內擾外患，四年間被迫簽訂《中英南京條約》、《虎門條約》、《中英五口通商》、《中美望廈條約》、《中法黃埔條約》等各不平等締約。此紋飾之流傳，含有強烈之民間以身報國精神與願望。



民國大獅少保帽筒

我國不產獅子，按《後漢書·西域傳》載，此獸乃是章和元年（西元87年），由波斯安息國（即是今日的伊朗）獻給漢章帝劉桓的禮物。當時無以名之，遂以安息王朝「Parthia」一詞稱此神獸。我國從前以音釋為「辟邪」，後來的「天祿」、「百解」、「貔貅」、「狻猊」等的形象都差不多，反正都是吉祥瑞獸便是，代表高貴尊嚴。



辟邪形象

獅子的原產地在非洲、印度、南美等地。我國有關獅子的知識，都是隨佛教自印度傳入中土的。梵文獅子是 simha，當時的錫蘭本名獅子國，即是「Simhala」古譯「僧伽羅」，又名 Sirandib。我們知道星加坡又稱「獅城」(Singapura)，Singa (獅) 便是由 simha 衍化而來，中文的「獅」字，是否即據「si」音譯而來？侍考！



六十年代太獅少保碗