

雍正琺瑯彩瓷「內廷恭造式樣」印章

作者：黃艾

按清室善後委員會於民國十四年之《故宮物品點查報告》，藏於端凝殿的雍正琺瑯彩有碗 63 件，茶鍾 13 件，茶壺 3 件，盤(碟) 16 件，合共 95 件。但按道光十五年的乾清宮《琺瑯玻璃宜興磁胎陳設檔案》，卻有碗 78 件，茶鍾 28 件，茶壺 4 件，盤(碟)79 件，合共 189 件。二者不相符，經京、台故宮博物院研究對此，發現其中錯漏頗多。談琺瑯彩的瓷友，現尚有引用此二檔者，可能不準了。

根據現在台北故宮博物院的藏品清單，沿自大陸遷台的清雍正琺瑯彩瓷共有 110 項，計碗 88 件，茶鍾 18 件，茶壺 6 件，盤(碟) 86 件，合共 198 件。除 10 件色地花卉紋碗、19 件色地花卉紋盤、一件團花蝶紋茶壺及二件白底花竹紋鍾以外，餘皆詩、書、畫、印四者齊全。

雍正五年《清內務府造辦處各作成做活計檔》載：「朕從前著做過的活計等項，爾等都該存留式樣，若不存留式樣，恐其日後再做，便不得其原樣。朕看從前造辦處所過的活計，好的雖少，還是內廷恭造式樣。近來雖其巧妙，大有外造之氣。爾等再造時，不要失其內廷恭造之式。欽此」。

雖然檔案無詳列「內廷恭造式樣」各項規定，但字裡行間，個人的理解是：「宮廷主人很欣賞舊做的題材和式樣。以後不得隨便改變」。所以如果參考上列的傳世的雍正琺瑯彩瓷，其形制只有中型碗、中型盤、茶鍾，另有茶壺數件而已，雖然大部份却集詩、書、畫、印之藝術大成。但卻無一件大器，亦無其他四種以外的造型；甚至連題材都大同小異，只有花卉、翎毛、山水，而無人物、走獸。究其原因，大概自怡親王以下各協辦及技術人員，真的不敢隨便改動，因循照做便了。

琺瑯彩瓷上詩文的引首、押句用印，有規定配套。例如畫花卉，用「佳麗」加「金成、旭映」等；此組印章，在雍正琺瑯彩瓷常見。本來中國文人用印習慣，連用兩印者，一般其一多為白文，另一則為朱文，有陰陽相配，平衡視覺效果。但凡在雍正琺瑯彩瓷鈐「佳麗、金成、旭映」配套的，卻一定是三枚都是朱文。連凡鈐有「佳麗」或「旭映」其中一印的，也是三枚都是朱文印。

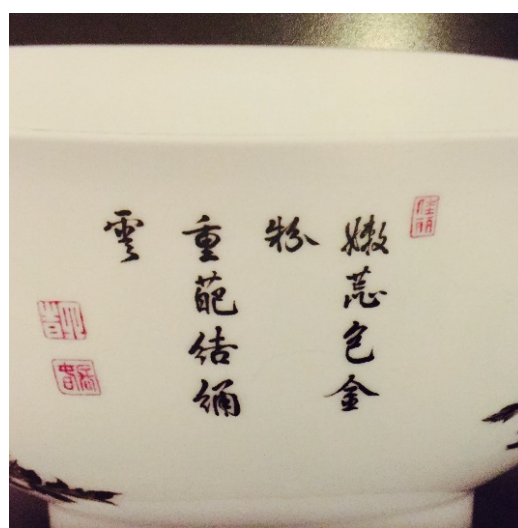
對比臺北故宮博物院於 2012 年十二月一日至 2013 年十月三十日舉辦的「金成旭映雍正琺瑯彩瓷特展」。展示有引首、押句章的展品，計有盤 43 件、碗 64 件、壺 3 件及鍾 14 件，合共 124 件。其中 34 件鈐「佳麗」加「金成、旭映」者，全部朱文。鈐有「佳麗」或「旭映」其中一印者 17 件，也一律也是三印皆是朱文。唯一例外者，乃一件「琺瑯彩赭墨牡丹碗」，鈐朱文「佳麗」，但配白文「四時」、朱文「長春」。亦有另一例外並沒有鈐「佳麗」或「旭映」印章而全部用朱文者，為一件「琺瑯彩孔雀圖碗」，鈐「政化、昇平、奕世」三枚朱文印。但凡壓句用「金成」一印者，則只配「旭映」，完全沒有見配其他印文者。

另有一件「琺瑯彩松梅圖盤」，疑是錯體，引首印用了配鳳凰的「鳳采」，但卻配以松、梅紋飾；壓句用「壽古」、「香清」，則極匹配題材。

124 件詩文琺瑯彩瓷，只有 71 件配白文印的，大抵當時連用印也因循舊例，不敢改動，以便更符合雍正要求的「存留式樣，得其原樣，不失其內廷恭造之式」吧。以上雍正琺瑯彩瓷形制及用印規律的統計，為一得之愚，供瓷友參考。



佳麗、金成、旭映



佳麗、四時、長春



政化、昇平、奕世



鳳采、壽古、香清