

## 慎德堂瓷器

近日在香港一家有信譽的中國珠寶工藝品店的古玩部得睹兩件道光慎德堂瓷品，皆精美；而同店的工藝品部又出售慎德堂瓷器仿品。唯此店殷實，二者涇渭分明，絕不魚目混珠，為坊間文玩店作了一個很好的示範。

慎德堂位於圓明園後湖「九洲清晏」島上西間，道光十一年（1831）落成，為道光之書房及寢宮，道光三十年，皇帝亦駕崩於此。九洲清晏為圓明園中最早的建築群之一，取名寓意「九洲大地，河清海晏，天下昇平，江山永固」。

道光生性節儉，畢生勵精圖治，曾穿補丁朝服上殿，「慎德」二字，實至名歸。道光二十年後，道光更長居於慎德堂，作為起居、辦公之所，是故需大量日用瓷及陳列瓷，作為私人用瓷；御用堂名瓷，清代亦有先例可援，康熙時期有「靜惕堂」、「中和堂」；乾隆則有「靜鏡」、「養和」、「敬慎」等堂號。

但因前朝嘉慶十一年（1806年）十一月，皇帝曾下令將燒窯經費由五千兩又減為二千五百兩再，到了嘉慶十五年（1810）十二月，更下令停窯。道光雖復窯，但經費仍絀，而特別是道光二十年（1840）鴉片戰爭爆發後，國庫日趨困乏，間接使官瓷質素，每下愈況。所以道光瓷器中，普遍並不出色，唯獨慎德堂款瓷器例外。慎德堂款瓷器製作非常精緻。今日故宮博物院藏慎德堂瓷器 357 件，其中清宮舊藏 298 件，其餘從民收購，其中以食器茶具為主，包括盤、匙、碗、渣斗，另有罐，鳥食罐、花插等數件。道光瓷器中蓋碗特多，當日清室善後委員會報告慎德堂蓋碗，除設放於慎德堂外，亦散見於圓明園及宮內各殿。慎德堂瓷器，前後燒造十年，數量不可能寥寥堪數，估計除道光之後歷朝毀於兵燹及動亂者外，應尚有不少流落民間。

道光瓷器，仍然保留乾、嘉特色，以粉彩為主，紋飾以勾蓮開光，內繪山水人物，翎毛花卉；或蕭規曹隨，大量使用寓意吉祥之紋飾，遵循圖必有意，意必吉祥之傳統。此外道光十年曾下旨，將夔鳳紋瓷器增添於瓷器大運清單中，此後年年皆有燒造。

慎德堂瓷器底款，所見皆為紅彩楷書「慎德堂制」四字款。按清檔載乃道光十四年，御旨要兼管製瓷之九江關，以後呈進慎德堂瓷器，底款製要紅字。傳此四字側鋒書法，乃出自皇帝御筆。

道光一朝瓷器底款，除一般之「大清道光年製」，及精品「慎德堂製」外，最近在香港古物店見一粉彩七珍八寶紋碗，底部落紅彩方框滿文款，異常罕見。此碗應是道光帝女歸倩蒙古王子之大婚瓷其中一欸瓷品，故將滿文底款攝影與瓷友，作題外分享，是為道光瓷之另類底款。



圓明園內慎德堂



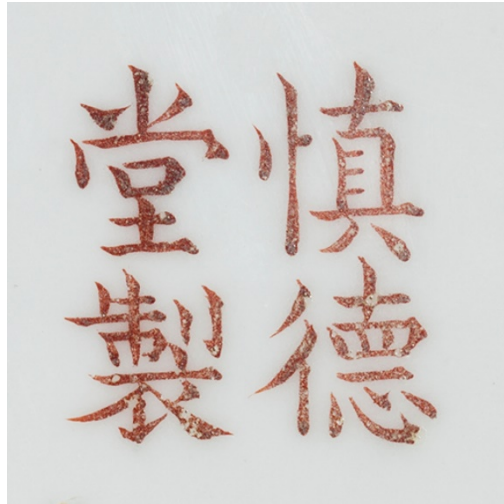
慎德堂五彩大碗



慎德堂瓷器



夔鳳紋碗



道光御筆慎德堂底款



滿文底款