

## 難成大器的青花釉裡紅

北京故宮博物院度藏清代瓷器三十多萬件，其中青花及釉裡紅瓷器約佔五分之一以上，集有清一代官、民窯器之大成。

元代釉裡紅，呈色大多灰暗，鮮有純紅，線條亦見暈散。成熟的釉裡紅，直到明代洪武才出現。洪武時期之釉裡紅發色多類黑色，故又稱之為「釉裡黑」。當時洪武之釉裡紅得到極速發展，根本原因是由於明皇室尚紅。在封建社會，皇室的意旨往往決定一切。唯釉裡紅燒製技術難度大，成品率低，至明中期便淡出；自成化開始，釉裡紅已逐步被釉上紅釉代替，但和釉裡紅差不多同時發展的青花，卻成績斐然，因為當時外銷需求量大，藍白相映的青花，深受伊斯蘭國家的喜愛。洪武青花和洪武釉裡紅，是近年來陶瓷界研究的熱點。

而將青花、釉裡紅兩個獨立品種併合，一器繪有青花，同時又有釉裡紅兩種釉下彩裝飾的瓷器，則創燒於元末，流行於明初。後來又慢慢淡出，迄康雍乾期間，青花釉裡紅又再復興，青、紅兩色互相襯托，分外嬌嬈，賞心悅目。

釉裡紅用銅還原燒呈色，但氧化銅在攝氏 800°C 以上即會蒸發；而青花則用鈷料氧化燒 1300°C 呈色。要同時處理釉下青花和釉裡紅兩種要求不同溫度、不同呈色金屬、不同燒結方法，難度甚高。所以燒製青花釉裡紅，製作工序十分嚴謹，稍有偏差，有可能全窯報廢。從前燒青花釉裡紅，十方能出一，而且多燒製小件；正所謂「大器難成，千窯一寶」，一點都不誇張。

清代釉裡紅，在康熙後期已經燒製得很成功，所以雍正早期的釉裡紅瓷品，仍有點康熙影子，直到乾隆，才完全建立自己的風格。評定青花釉裡紅工藝，主要有三點原則：其一、釉裏紅和青花皆呈色穩定，全器色調一致；其二、圖案線條，燒製後仍然清晰不模糊；其三、青花和釉裡紅兩種釉下彩互不掩蓋，互不沾染。

清末民初時，歐洲發明了經過工業提純的化學氧化鈷製品，經日本傳入中國，這種青料與天然青料從理論上說是沒有區別的，只是天然青

料經過了化學提純，清除了一些干擾發色的異質金屬元素，呈色因氧化鈷純度較高而形成一種清新鮮藍偏翠色調，因產自外國，遂稱之為「洋藍」。這種青料有兩大優點，一是瓷器呈色統一、穩定、適合工業化生產，二是顏料顆粒細小方便繪畫，特別是在製作轉移印花紙印時優點更突出，在應用上更方便。民國青花釉裡紅的青花，多用洋藍。

發展到現在，我在台灣與瓷友燒窯，選用日本進口瓷土，成品潔白潤腴；配合高溫釉下青花彩繪用之日本「吳須」釉，日本之所謂「吳須」，就是我們的青花。這日本釉料，用於還原燒，氧化燒均可，而且發色穩定，明雅亮麗，與還原燒紅銅釉配合，燒個較滿意的青花釉裡紅，相對有把握多了！



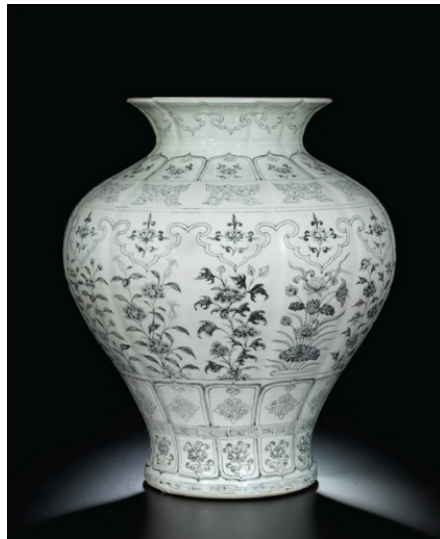
河北省博藏青花釉裡紅貼花蓋罐



台北故宮藏宣德青花釉裡紅趕珠龍蓋盒



北京故宮藏洪武釉裡紅牡丹紋花口盤



蘇富比 2012 年拍品洪武青花串枝花卉紋瓜棱罐



康熙青花釉裡紅博古纹棒槌瓶



台北故宮藏乾隆青花釉裡紅番蓮紋賞瓶



現代青花釉裡紅作品