

洪憲瓷

我年青時熱愛玩瓷、藏瓷，但生性懵懂，只因器形精美，價格又在能力範圍以內，所以購藏了不少所謂「洪憲瓷」，但可幸後來學習了製瓷，又研讀多了，才覺悟前非，知道寫「洪憲」底款的，不過是偽款民國瓷，多數都是二、三十年代以後的民窯燒製；遂陸續送給收藏民國瓷的藏友，只留下極細緻的幾件，閒時玩賞。

1912年至1915年間，袁世凱任民國大總統，1915年12月袁氏竊國，翌年改元為「洪憲元年」。在此之前，除積極籌辦登基事宜外，尚效前朝褚帝，燒製「御瓷」，作自用及賞賜群臣，以及贈送予觀禮各國公使之用；遂於一九一六年效法前清督陶官制度，派郭葆昌為九江關監督兼陶務監督，至景德鎮督燒御器，造瓷四萬件。當時前清御窯廠已解散，而洪憲亦並無重開御窯，其生產形式為相當現代之「來料加工」形式，瓷土選購當地瓷土，彩料尤其是琺瑯彩，用前清庫存，形制以雍、乾作品為藍本，雇工繪瓷，繪畫地點在湖北會館，而燒窯則由鄢得意，即鄢如珍主其事。當時僅燒製費用達140萬大洋。以當時通行重七錢二分，銀九銅一的「袁大頭」，折算成今天的購買力，大約花了相等於港幣二億元。今日二億元還不夠買一隻經過拍賣行策略性托價的瓷器，但二億元直接製作成本，在民初，卻是天文數字了。

郭葆昌（1867～1942），河北人，字世五，因家藏價值不菲之青銅鱣，故齋名「鱣齋」，亦因以為號焉。郭氏早年為北京西華門德聚成古玩店學徒，精通鑒賞清官窯瓷器之道，亦為收藏家。曾任河北邯鄲縣知縣，後為袁世凱總統府之「庶務司成」，即現在之總務。監燒洪憲瓷時，亦同時燒製一批署「鱣齋」款之自用瓷器。因當時燒製洪憲瓷並非御窯，用同一設施燒製自用瓷，想亦不算公器私用，只是因利成便而已。其後改任故宮博物院瓷器鑒定委員，又兼營仿古古玩。郭葆昌除監燒袁世凱瓷外，此後亦監造過大總統馮國璋、徐世昌等民國元首之「御瓷」，可謂駕輕就熟了。

因為袁世凱之辦公地點設在中南海居仁堂，居仁堂即清代慈禧太后修建之海晏堂，所以「洪憲御瓷」的底款首先定為「居仁堂」款。器形以故宮藏瓷為母本，有瓶、尊、杯、盤、碗及成套餐具；紋飾有山水、人物、漁樵耕讀、嬰戲、龍紋、梅蘭菊竹、各式花卉等；釉料有青花、五彩、粉彩、琺瑯彩、爐鈞釉、單色釉等，盡皆秀美精妍。至於底款「洪憲年製」、「洪憲御製」

或「洪憲元年」等所謂「洪憲瓷」，盡皆為偽款，為真正洪憲瓷所無，全乃民國以後仿製的。

郭葆昌歿後，後人遵其遺願，於 1946 年將藏瓷全部捐給故宮博物院；國民政府遷台沒有帶走，目前尚在北京故宮。前故宮研究員葉佩蘭女士在《談「洪憲瓷」與郭葆昌督造的瓷器》內亦証實郭葆昌家屬捐獻的、和解放後故宮收購的洪憲瓷，有琺瑯彩、粉彩及單色釉。款識有『居仁堂』、『頤壽堂』、『陶務監督郭葆昌謹製』；就是沒有寫『洪憲』字樣款識的。如此說來，我也算覺悟得很早了。

但民國瓷器與前朝相比，雖同樣潔白、細膩、瑩潤，但卻稍具現代氣息及特徵，胎骨細白，燒結度高，胎釉結合緊緻，造型規整。但因洪憲瓷真品與仿品都出自同一年代，同一產地，甚至可能同一技術配套，要辨別確有難度。但仿品雖云精仿，始終是「克隆」，色彩一是過於濃艷，一是過薄淡；畫工因為克意摹倣，有些筆觸顯得不流暢，有美術基礎的瓷友，往往細看即可分辨一二，與真品相比，總是差了那麼一點點。近年洪憲瓷身價直線上升，市場見大量「居仁堂」款瓷器，器形、紋飾、釉彩、釉色俱佳，唯畫工更欠功力，匠氣十足，瓷友拍場舉牌，宜慎之！



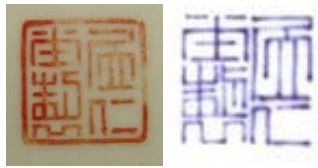
苏州博物馆藏居仁堂粉彩瓷



矾红描金開光觀音瓶



琺瑯彩三友纹搖鈴尊



居仁堂款



郭葆昌款