

江西瓷業公司

工業革命即從手工業轉為機器時代（the Age of Machines）。一般認為，蒸氣機、煤、鋼和鐵是促成工業革命的四項主要因素。英國為最早開始工業革命，十九世初，全歐響應，繼而推展至美洲。我國燒製瓷器，自始至清末，皆用松柴，唯當時德、法等國先進製瓷國，已用煤窯；稍後，日本也相繼使用煤窯，而我國用煤試燒瓷器，乃 1904 年以後，江西瓷業公司首創之事。

江西瓷業公司，早在光緒二十七年（1901）時已籌辦，而成立官商合營公司，則在光緒二十九年（1903）三月，並設工場於鄱陽縣，以瓷業界名人士康達（字特璋）為首。

其實我國在光緒年間，曾經選送學生張浩、鄒如圭、舒信偉等，先後赴日本，在東京高等工業學堂窯科學習機械製瓷和煤窯燒製技術。

光緒三十年（1904），張浩首先學成回國，即與江西瓷業公司合作，在鄱陽創辦甲等工業學堂，培養新式陶業人材。起用煤窯及「多用機器製仿做外磁」。

此時之江西瓷業公司屬官商合辦，雖然光緒三十年，皇帝已下令「停九江進瓷器」。但江西瓷業公司仍為半官方機構，清廷仍有監管。遲至光緒三十三年（1907），兩江總督端方上奏清廷，改「官督商辦」為「完全商辦」，集股二十萬元，每股五元計四萬。光緒末年之二十萬銀元，其購買力相約現在人民幣八億。景德鎮御窯廠亦歸江西瓷業公司經營；瓷業公司自此以景德鎮為正廠，鄱陽為分廠。

此時鄒如圭、舒信偉亦已先後回國，即在工業學堂執教，並開始設計一座煤窯，以便實驗改良製造燒窯技術。這座煤窯，雖建在遠離景德鎮 180 華里之鄱陽分廠，卻為景德鎮瓷業用煤窯之始。另又在分廠中附建一陶業學堂，擬用機械製瓷，煤窯燒瓷。後來民國（1911）成立以後，五省協款中斷，鄱陽分廠因之倒閉，而陶業學堂亦改為江西省立，從此江西瓷業公司只餘景德鎮窯廠。自康熙二十二年（1683）起，迄光緒三十三年（1907）年止，清代御窯廠制度，前後運作了 225 年，1907 年之後便全面瓦解。

雖然江西瓷業公司亦代宣統生產瓷器，但當時只是照單生產，不受宮廷制度規約。而後來 1916 年袁世凱竊國八十三日，亦用同一窯廠燒造自己的「居仁堂」瓷，但基本已不能與官窯扯上關係。



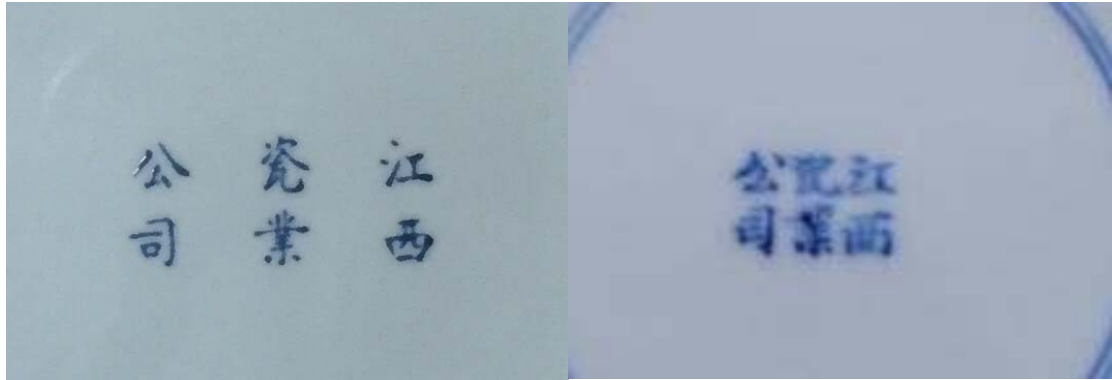
江西瓷業公司宣統雲蝠紋碗



江西瓷業公司粉彩花鳥紋盤一對



江西瓷業公司機製白瓷杯一對



市場所見各種江西瓷業公司底款