

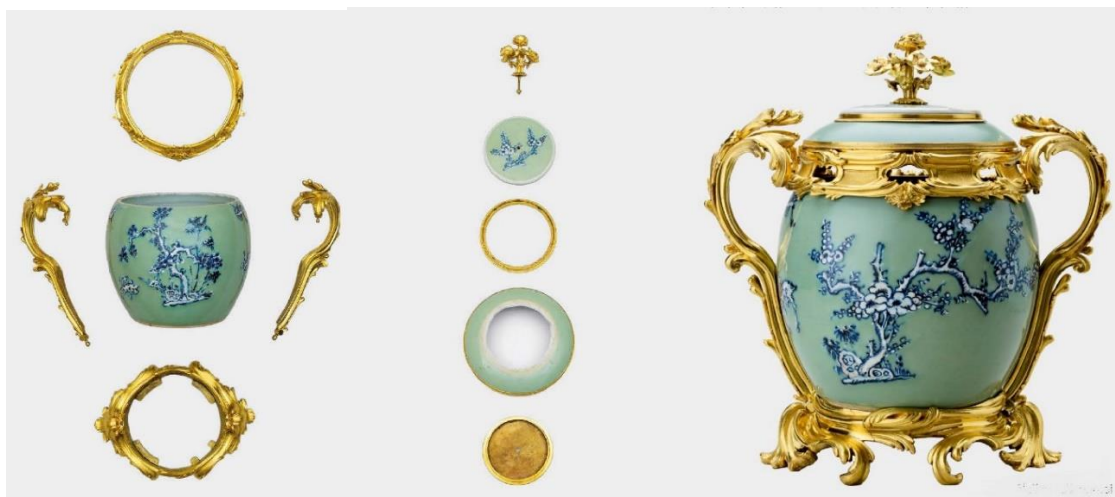


Ormolu 銅飾眾多拍品一瞥

瓷器鑲金銅飾器座

作者：黃艾

法國的瓷器鑲金「Ormolu」銅飾器座在歐洲，是所有收藏家和鑑賞家都知道和欣賞的裝飾藝術。此物最引人入勝之處，除了精湛工藝外，在於它的獨特性，每一組銅飾都是專為某件特定瓷器度身訂造，不論設計、造形、尺寸、題材，都鮮有雷同，每件都是獨一無二的藝術品，和瓷器相得益彰。最讓人驚嘆的，是把一件普通的民窯外銷瓷提昇到一個令人驚艷的感覺。



康熙豆青釉青花蓋罐鑲金銅飾器座解構

Ormolu 自從在法國首次出現的那一刻起，就成為整個歐洲裝飾藝術的基礎。Ormolu 的特點是「鎏金」，法語稱之為「doré」，沒有正式的中文名稱，我因其工藝特性，譯作「銅飾鎏金」或「鑄銅鎏金」。此本來是十七至十九世紀法國櫥櫃工匠 (ébénistes) 把此裝飾工藝主要應用在裝飾櫥櫃的，後來引申到用來鑲配其他家具、鐘錶、燈飾和最容易損壞的中國瓷器上。當時由於工匠公會的嚴格規定，櫥櫃工匠只可以將銅飾鑲嵌於家具之上，而不能跨界製作，按行規，大小 Ormolu 鎏金銅器座和飾件只能由「銅藝原創工藝師」(fondeur-ciseleurs) 製造。



佳士得拍品 - 康熙五彩鉢 (左) 及藍釉鉢 (右) 配法國攝政時期風格的鎏金銅飾器座

法國鎏金，其法與我國鎏金無異，是利用黃金可溶於水銀 (Mercury) 的特性，將 1：6 的金、汞配份混合成汞齊 (Amalgam)，塗於在銅鑄器座或飾件上，火煉後水銀蒸發，還原成金膜。以同樣的方法，可以鎏銀或其他金屬，唯有鐵不溶於汞。

因為在處理鎏金過程中產生的硝酸汞 (Mercury (II) nitrate) 含有劇毒，基於健康理由，法國政府在 1830 年左右便限制了使用汞齊，並且發警告汞齊鎏金法會導致早夭；但言者諄諄，聽者藐藐，業者漠視忠告，仍繼續使用傳統鎏金工藝技法。迄 1840 年，雖然英國的喬治·埃爾金頓 (George Elkington,) 和亨利·埃爾金頓 (Henry Elkington,) 已發明了電鍍法 (Electroplating)，但法國的工匠則遲至 1900 年代始將鎏金改為鍍金。



仿哥釉觀音瓶鑲金銅飾器座解構

典型的 Ormolu 銅飾設計具有雕塑特徵，既有一件完整作品的整體結構，又具極強的裝飾性。很多人都直覺認為此物精工細琢，一定是銅雕藝術，但實際上 Ormolu 銅的部份是用失蠟法鑄造的青銅藝術品。

失蠟法一般用於鑄造複雜的立體結構，其法大概為在以蜂蠟、松香和牛油等混合而成的蠟料上雕出蠟樣，蠟樣外再反復澆淋細泥，乾後成外範，經加熱燒結成泥範，加熱的同時，溶化了的蠟水會從範下預留的小孔中流走，形成空範；然後再澆銅汁鑄器，這樣便可以造出結構非常複雜的鑄件了。



雍正藍釉瓶配洛可可風格鑲金銅座(左) 嘉慶青釉粉彩胆瓶配新古典風格鑲金銅座

本來法國在傳統上一一直都使用黃銅 (或紅銅 copper) 作為的 Ormolu 的金屬體素材，但後來法國開發了銅、鋅和錫合金，就是青銅 (Bronze)。使用之製作立體鑲金銅塑花鳥、動物、人物等，所以有時看到法國的拍賣說明有「青銅公仔」(Pomponne) 此字，就是 Ormolu 器座之別稱。與黃銅 (紅銅) 相比，青銅強度高、熔點低，加入25%的錫冶煉青銅，熔點就會降低至 800°C；而黃銅 (紅銅) 的熔點則為1083°C。更何況青銅的可鑄造性強，耐磨，而且化學性質穩定，更適合用作鑄造複雜組件。

既然 Ormolu 是法國櫥櫃工匠最先應用的，又歷時數世紀的發展，也許應該略談它的發展過程。十六至十七世紀巴洛克時期 (Baroque) 是法國家具製作的鼎盛時期，名貴家具象徵當時法國社會的富裕。王公貴族已不再滿足於只是手工精細的家具，都紛紛追求巴洛克式的豪華型家具，堆金砌玉又顯得太過流於庸俗，而 Ormolu 鑲金立體銅飾則可以充份表達到既奢華又有文化的藝術效果；若同時也以此來裝飾燈具的話，鑲金可以反射光線增強了閃爍效果。在十七世紀中、後期也影響到應用 Ormolu 在裝飾瓷器上，之後便成風尚了。



路易十四時代 Ormolu 裝飾櫥櫃大師安德烈·查爾斯·布爾的作品及細節

安德烈·查爾斯·布爾 (Andre-Charles Boulle 1642-1732) 是路易十四 (Louis XIV 1638-1715) 時期的櫥櫃名匠，他引領潮流，是當時最關鍵的人物，擅用 Ormolu，他的創新設計徹底改變了當時的裝飾藝術。就是他把 Ormolu 推上了高峰。當然他背後的最大助力是路易十四。路易十四和康熙有書信交流，和他的孫子乾隆 (1711-1799) 基本上是同時代的一中一西大玩家，性格皆好古喜新，在位時正值盛世，一個在位七十二年多，一個前後六十四年，期間把所有新鮮玩意都發揮到極致。唯一不同的是乾隆有祖傳官窯為他燒製瓷器，而當時路易十四則要到處搜集。

踏入十八世紀到十九世紀初的法國洛可可 (Rococo) 時期，櫥櫃名匠仍然主導著各種裝飾設計。但 Ormolu 在洛可可風格設計中仍然是不可或缺的一部分。除了家具，壁爐、吊燈、燭台外，又應用在鐘錶鑲飾，尤其是製作成中、外各式瓷器的鑲金銅飾器座是當時法國最熱門時尚物品。當時鑲嵌的瓷器，除中國進口的民窯器外，尚大量採用當時歐洲官窯德國邁森 (Meissen) 和法國塞佛爾 (Sevres) 的高端標緻作品。



洛可可風格鑲金銅座鑲歐洲官窯瓷器二例 - 邁森 (左) 及 塞佛爾 (右)

路易十四的孫子路易十六 (Louis XVI 1754-1793) 時期，法國已開始步入新古典主義 (Neoclassicism) 的階段了。在洛可可時期，Ormolu 銅飾的目的是鑲嵌、襯托的功能。家具、燈飾、瓷器等器物仍是主題。但新古典主義的風格，則應用大量立體形象和圖案，如飄帶、蝴蝶結、花環、帷幔，與及動物、人物等。作品細節豐富，鑄造精良，把鑲金銅飾器座衍化成另一個藝術焦點。這些特徵也作為我們後世鑒賞、斷代的其中一個指引。

中國瓷器在歐洲，本身就是一種昂貴的奢侈品。有些雖然在我國只是平民百姓的日用瓷，但當時的歐洲人平常也捨不得用，往往只用於陳列。經過在巴洛克、洛可可和新古典主義前後幾個世紀的藝術薰陶和衍化，在這些瓷器上添加了鑲金銅飾，將之提升到另一個新的高度。正如前述，Ormolu 銅飾只限於公會指定的「銅藝原創工藝師」方可以製作。當時工藝師除代客配座外，也會自荷蘭購入瓷器，配上鑲金銅座自用或出售；他們傳世的作品，其中精稀品在今日拍場也價值不菲。

在西洋藝術史上有記載的 Ormolu 大師（法語稱之為 Marchands-merciers）。例如作品都被收藏在凡爾賽宮的加菲利 (Jacques Caffieri 1678-1755)；或為路易十六的妻子安東妮亞皇后 (Marie Antoinette 1755=1815) 製作首飾寶盒的哥提爾 (Pierre Gouthière 1732-1813)；或法國奧爾良公爵菲臘二世 (Philippe II Duke of Orléans 1674-1723) 攝政時期 (1715-1723) 的「攝政裝飾風格」(régence) 創始人紀仙 (Charles Cressent 1685-1768) 等。都是十八世紀最著名的裝飾藝術家。是法國洛可可和新古典主義 (Neoclassical) 時期的 Ormolu 先驅人物。傳世的瓷器配鑲金銅飾器座的精品大都出自他們手筆。



路易十五時期巴洛克風格鑲金康熙藍釉瓶及瓷像