



第十二項青花豐登杯共三件

成化寄託款官瓷

作者：黃艾

清代官窯瓷器而落成化寄託款，傳世品看到的第一隻，是順治的青花釉裏紅魚紋折沿盤，盤面以釉裏紅繪五條游魚，成化沒有這樣的形制，雖然底款寫「大明成化年製」六字二行楷書款，但字體卻沒有刻意去臨摹成化的藏鋒童體書法，而似乎是任由窯工自由發揮。可知並不是順治要去仿成化，而是一件寄情託興作品，是清代官窯的第一隻落寄託款的標誌性瓷品。



台北故宮藏順治青花釉裏紅成化款魚紋盤

當康熙作興想要燒造小件成化風格瓷器時，以御窯的人才、技術、設備，仿個八、九成根本不是問題，但因為順治開了這個自由發揮底款的先例，估計當時康熙亦是循舊例任由窯工自由發揮，以示只為遣興。



台北故宮藏表上第三項康熙胭脂紅暗八寶團壽紋成化年製款淺碗三件

迄今仍藏於台北故宮的康熙官窯成化寄託款的瓷器系列，據我所知，列表如下：

- 一． 胭脂紅彩白裡闊口杯「大明成化年製」款，口徑約 6.6cm 二件。
- 二． 胭脂紅彩鐘形杯「大明成化年製款，口徑約 5.9 cm 七件，其中二件白裡，其餘裡、外皆紅。
- 三． 胭脂紅彩暗八寶團壽淺碗「成化年製」款，口徑約 13 cm 三件。
- 四． 胭脂紅彩暗八寶淺碗「成化年製」款，口徑約 13 cm 五件。
- 五． 黃釉花卉盤「成化年製」款，口徑約 15 cm 二件。



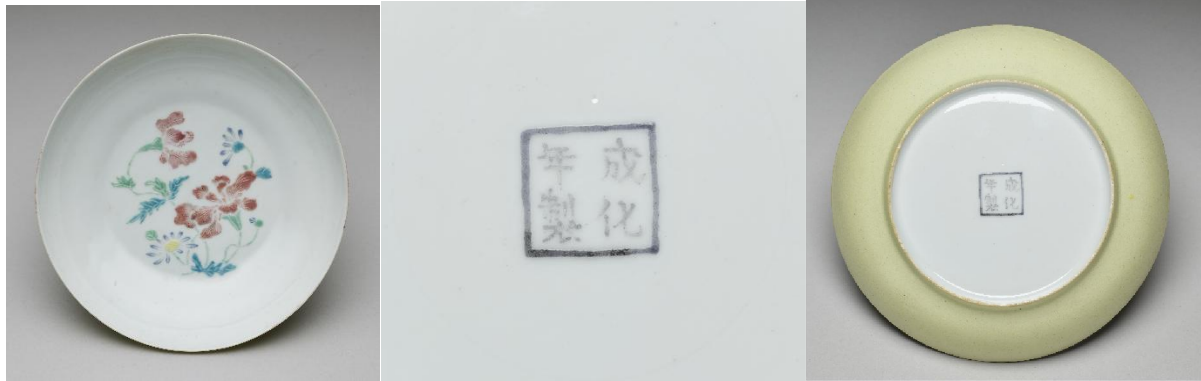
第六項胭脂紅彩碗十九件 (左) 第四項胭脂紅彩暗八寶淺碗五件 (中)
第二項胭脂紅彩鐘形杯七件 (右)

- 六· 胭脂紅彩碗「大明成化年製」款，口徑約 12 cm 十九件。其中七件白裡，其餘裡、外皆紅。
- 七· 青花折枝花卉紋杯「大明成化年製」款，一件。
- 八· 青花纏枝蓮紋杯「大明成化年製」款，三件。
- 九· 胭脂紅彩碗「成化年製」款，一件。
- 十· 胭脂紅彩碟「大明成化年製」款，一件。
- 十一· 青花釉裡紅菊花碗「大明成化年製」款，一件。
- 十二· 青花豐登杯「大明成化年製」款，三件。
- 十三· 白瓷魚藻紋膽瓶「大明成化年製」款，一件。



第九項胭脂紅彩淺碗「成化年製」款一件

上列第九項的「成化年製」款胭脂紅彩淺碗，瓷胎為一隻明朝永樂的白釉瓷碗，內有「永樂年製」暗款；康熙用此碗加胭脂紅彩於外壁，再入窯燒結。此碗現藏於台北故宮，藏品檔案編號 K1B000801N000000000，是一件蘊藏著永樂、成化、康熙三朝精魄的絕世瓷品。



第五項黃釉花卉盤「成化年製」款共二件

本來成化以鬥彩最超卓，但康熙的成化寄託款瓷，卻沒有鬥彩，也沒有應用成化的多彩鮮亮平塗繪畫工藝特色，而是以胭脂紅為主，可能此以金發色的紅釉，是康熙時期開發成熟的，所以最得他青睞。甚至連成化的薄胎，康熙也沒有刻意照顧，並沒有因為使用了二元配方，瓷泥的氧化鋁含量提高而坯體可以承受更高溫和變得更堅硬的優勢，把坯身做得更薄，而是保持本朝的風格。成化官窯器底款，眾所皆知並無「成化年製」四字款，但康熙御窯卻不刻意摒棄，而在既知事實的情況下，仍採用四字寄託款。所以更加肯定當時窯工並非奉旨仿製，而是真的是康熙寄情託興之作。



第八項青花纏枝蓮紋杯(左) 第七項青花折枝花卉紋杯(中)
第十一項青花釉裡紅菊花碗(右)