

雞缸杯

自從 香港蘇富比 在 2014 年四月以港幣二億八仟一百二十四萬成交了一隻「成化鬥彩雞缸杯」之後。坊間突然冒出甚多的「祖傳」雞缸杯，每位持有人都有一個動人的故事；不外都想表示他手上的確是明宮舊藏，是世人不察的滄海遺珠，不識是我們愚昧而已。

很多瓷友知道我曾整理過一百多件 成化 鬥彩和青花殘器，其中包括雞缸杯、天字罐、秋葵紋宮碗、百合紋宮碗等 成化 名品殘器；也做過瓷胎、釉彩、呈色、畫工、做工、佈局、氣泡、風格等各項細節的研究分析排比，上過手的 成化 殘器和整器真品近一百七十件，在同儕中算是較痴迷了。所以最近承蒙有些「國寶持有人」錯愛，通過朋友輾轉介紹，一同研究他們手上的 成化 名瓷。話雖如此，但他們總是希冀我能肯定他們的收藏。但我因為並不以此為業，又不收費用，所以從來不敢以「專家」自居，只能與之分享我的個人興趣研究成果，由瓷友自己判斷，當然往往會令這些新朋友失望。

在鑒定的過程裡，瓷友都喜歡把有利的條件照單全收，對不利的，都找個理由，說服自己接受。譬如說某種瓷品，真品有十點特徵，方算吻合，而該品卻只有九項達標，一項存疑，那麼這件瓷品，是否可以說是百份之九十真品呢？很多瓷友到這個階段，已滿心歡喜，認定這件雖有「微疑」，但瑕不掩瑜，應是真品無疑。那麼百份之九十的真，又算不算是真品呢？這個原則性的問題，看來瓷友應憑自己去定奪了。

很多瓷友鑒定時，除常常按照鑒定書籍上的提示，對號入座外，又帶備數倍至數十倍的放大鏡及打光工具，一定要看氣泡，方肯罷休；但前題是，你對該品種的氣泡有深切認識嗎？我看過坊肆的鑒定書籍，提示綱領不是沒有，但大都只說及氣泡大小和分佈狀況，但所謂大小疏密，非常抽象，既無量度尺寸，又無標準，亦從來沒有氣泡的放大近鏡圖片，供讀者參考；就算有，都不外是一般普通品，書中圖片，又不合實物比例，大而化之而已。至於罕品，則從來未見，我推斷可能連寫鑒定書籍的作者都不一定見過。原因很簡

單，這些傳世罕品，大部份只見於博物館，或屬於珍貴的私人收藏；一般盜友，只「可遠觀」而已，更遑論上手觀摩「褻玩」了，之後可能再用電腦顯微鏡照相存檔，而且搞不好還要跑多間博物館及拜訪收藏家，商借相類的藏品，觀摩研究後再拍顯微照，方能作排比，但這個可能性，幾近緣木求魚。所以很多盜友，甚至「專家」，本身可能並沒有觀摩過超過兩件或以上的真品，可作對比，看氣泡大多只裝個樣子而已，眼睛沒錯是看了氣泡，但腦中卻無法浮現參對資料影像，倘有疑惑，亦無檔案或者實物，可以稽核對照，看了也是白看，又談何鑒定氣泡呢？以 成化 瓷做例，不同品種，大小厚薄，氣泡的表徵都不一致，我的粗淺經驗認為若不參看兩件以上的同類形實物，無法掌握規律變化，而氣泡只不過是鑒定項目其中一環而已，尚有其他種種相關佐證。當然，若個人天資聰敏，或家有藏品，或有條件可以日夕觀摩 成化 器的盜友，又作別論。

傳世雞缸杯，我所知 台北故宮博物院 藏十一隻。北京故宮博物院 有二隻，但已故 蘇富比亞洲 區主席及 中國 瓷器首席鑒定官 朱湯生 (Julian Thompson) 先生卻認為是晚明仿的，但這個有待證實。另 英國大衛德基金會 藏一隻。日 內瓦鮑爾收藏館 (Alfred Baur Collection) 藏一隻。紐約大都會博物館 藏一隻復修過的。英國維多利亞及亞爾拔博物館 藏一隻。另外 英國大英博物館 藏有一隻 成化、二隻清仿。英國劍橋費斯威廉博物館 (Fitzwilliam) 藏一隻 康熙 仿的。私人收藏的 成化 真品，一隻歸 香港區百齡 先生；另一則歸 上海劉謙益 先生；另一隻按 蘇富比 的拍賣資料，原為 法國 Leopold Dreyfus 夫人舊藏，在 1971 年三月二日在 倫敦 拍出，可惜現在下落不明。傳世雞缸杯，數十年來，連本朝帶復修帶後仿，有記錄的二十四隻。毫無爭議的 成化 雞缸杯整器真品才不過十八隻，另加復修真品一隻。私人收藏真品有可能在市場出現的，到現在為止為才三隻。試問「祖傳」的又有幾隻呢？



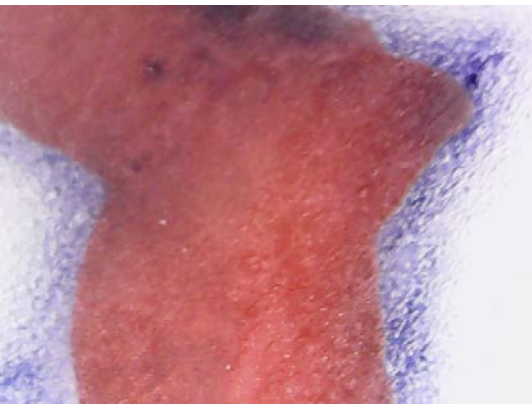
成化鬥彩雞缸杯



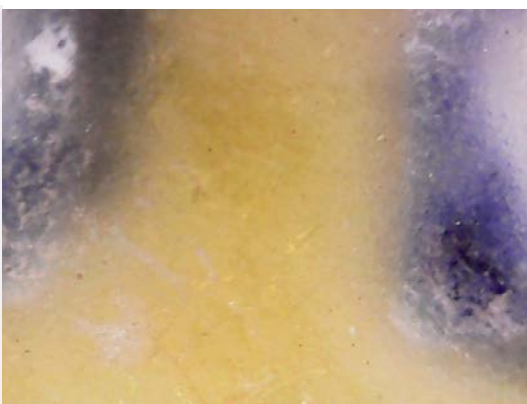
成化胎骨



成化底款氣泡



成化釉上紅彩呈色



成化釉上黃彩呈色