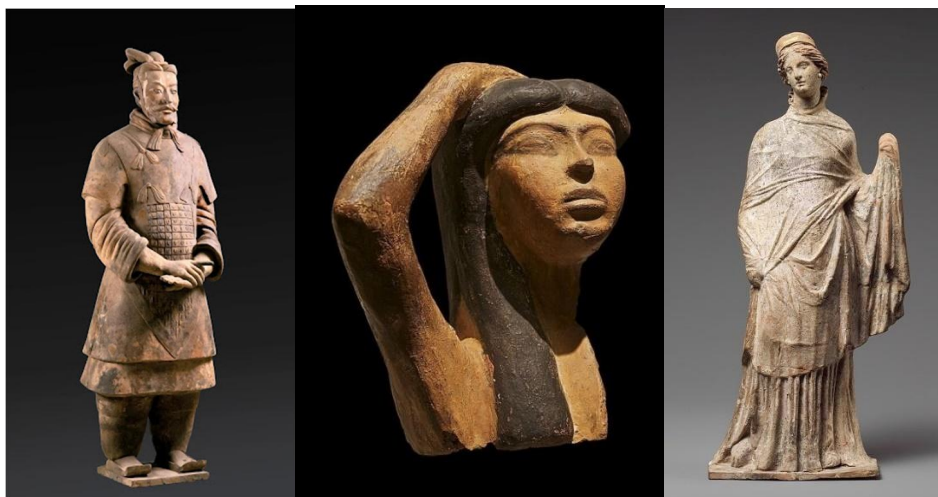




孟加拉坎塔吉烏神廟之原貌

Terracotta
作者：黃艾

Terracotta 就是赤陶器的國際用詞，意大利語「Terra」是泥土，而「cotta」是烤焗之意。為用紅陶土製成的粗陶器。Terracotta 基本上仍是陶，還不能叫瓷器。我國到魏晉南北朝才應用白瓷土，到元代才發現高嶺土，加入變成二元配方，才衍化成真正的瓷。國際上陶瓷藝術和考古界對 Terracotta 的定義是不用轆轤，純以手工包括使用模具輔助製作的赤陶器。



公元前246-208赤陶秦俑(左) 公元前1570-1293埃及十八王朝赤陶 Isis 女神像(中)
公元2世紀希臘坦拿加地區模製赤陶女俑(右)

赤陶本質為黏土，秦、漢時多用作水管、瓦片等。在公元前3世紀的陝西兵馬俑未在1979年開放給國、內外人士參觀之前，西方陶瓷學者皆認為1860年在希臘坦拿加 (Tanagra) 墓群出土的公元前3至1世紀「坦拿加陶俑」 (Tanagra Figurines)，是世上最早的模製赤陶人俑。而世上最大形的赤陶藝術品，是18世紀初建築的孟加拉「坎塔吉烏神廟」 (Kantajew Temple)。但後來赤陶兵馬俑的發現，可能已取代此二者了。

「坎塔吉烏神廟」是興都教 (Hindu或稱印度教) 十七、十八世紀在孟加拉建造的二十多座神廟其中之一；與建於公元前246至208年的始皇陵及兵馬俑，相隔近二千年，根本不可同日而語。但興都教廟宇群是1979年以前在東方能見到蘊含大量東方文化原素的大形赤陶藝術品。



14世紀波希米亞式赤陶聖母半身像 (左) 18世紀興都教赤陶神像 (右)

我年輕時曾因公駐過孟加拉國，回教國家星期五公休，香港總部週末、週日不上班，若無逼迫之事急著處理，而這幾天又毋須出差會議旅行考察的話，便在當地尋幽探勝了，所以有機會近距離欣賞神廟的赤陶藝術。

興都教被稱為世界上最古老的宗教，以撰於西元前1500年的《吠陀經》 (Veda) 作為經典教義。以信眾人數而言，僅次於基督教與伊斯蘭教，十億信徒其中有九億居住在印度，其他信徒人口較多的國家有尼泊爾2300萬人、孟加拉1500萬人，以及印尼巴厘島 330萬人。

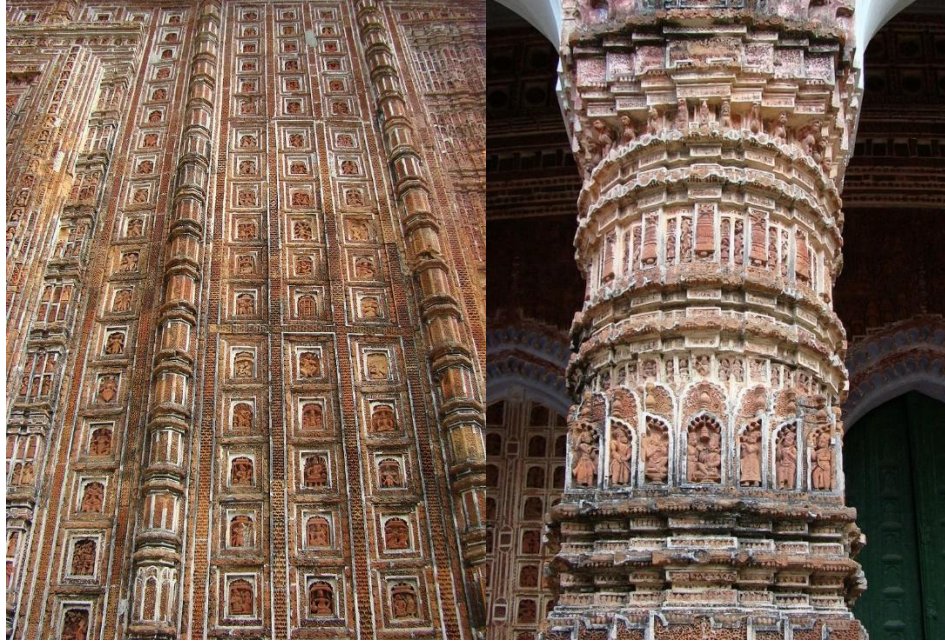
在孟加拉未轉化成回教國家以前，與印度同為一體，所以遍地興都教神廟。我們耳熟的印度種姓 (Caste) 制度，興都教也包涵。興都教有些神祇亦與我國佛教神祇相同。例如創造神「梵天」(Brahma)，佛教稱為「大梵天」(Mahabrahma)，也就是我們熟知的「四面佛」；例如破壞和再生神「濕婆」(Shiva)，佛教稱之為「大自在天」(Mahesvara)；而保護神「毗濕奴」(Viṣṇu)，佛教稱為「遍入天」(Narayana) 等。



孟加拉「坎塔吉烏神廟」護牆人物故事赤陶塑

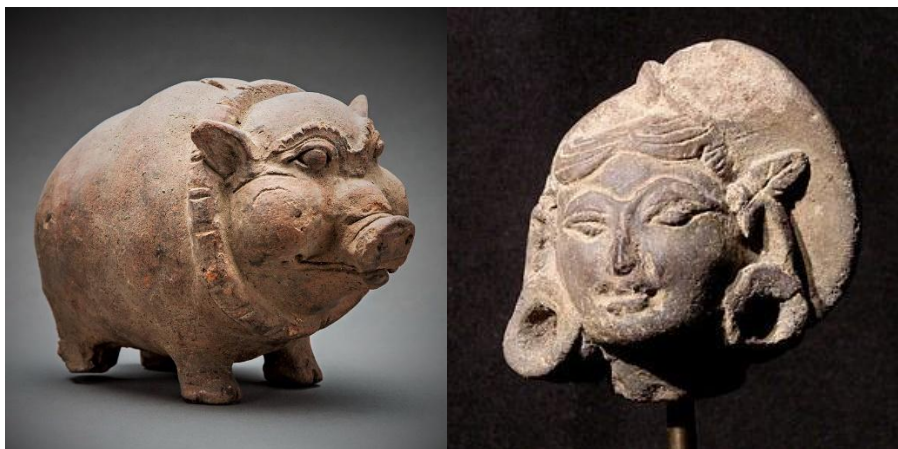
坎塔吉烏神廟位於孟加拉西北部的迪奈普縣 (Dinajpur)，此地於1947年印、巴分治後劃入東巴基斯坦，也就是今日孟加拉。是一座在1704-1722年間興建的興都教建築，供奉興都教奉為至高無上的神「黑天神」(Krishna)。

這座寺廟，本來有九座尖塔，但在 1897 年地震毀了。廟的四面拱門、廊柱、塔樓、牆壁，都鑲滿矩形和方形的陶板，每一塊都塑了神像，全廟每一扇護牆也塑有神話故事。全廟每一寸空間都密密麻麻塑了人物或裝飾性圖案。所有外牆裝飾部件皆用赤陶以手工製作。雖然在孟加拉的也有其他二十多座興都教神廟，例如吉大港科斯巴札 (Cox's Bazar) 的阿迪納神廟 (Adinath Temple) 和查特華裡神廟 (Chatteshwari Temple)，與及位於達卡的女神廟 (Boro Kali Bari Temple) 等，但都沒有坎塔吉烏之來得複雜、壯觀、目不暇給而耐看。坎塔吉烏是赤陶建築裝飾數百年來罕見的典範，光從陶塑藝術的角度看，的確迷人。



坎塔吉烏神廟時的外牆、廊柱之赤陶塑像

其實興都教赤陶享盛名也不自十七世紀神廟起，在此之前，印尼的「滿者伯夷」(Majapahit) 赤陶器已名滿天下，頗受歐洲古陶瓷藏家追捧。「滿者伯夷」是十三世紀時東爪哇的一個興都教王國，位於今日印尼泗水 (Surabaya) 的西南，《元史》稱為「麻喏巴歇」，《明史》稱為「滿者伯夷」。從1293年至1500年，滿者伯夷王國曾統治馬來半島南部、婆羅洲、蘇門答臘和巴厘島。於西元1350年至1389年間，國王哈蔭·烏魯克 (Hayam Wuruk) 在位時，勢力達到巔峰，其領土範圍甚至遠至泰國南部、菲律賓、東帝汶。此事我從前在《印尼陶瓷》有和瓷友談過。我從前旅居印尼時，亦曾費勁搜集「滿者伯夷」赤陶器而未果，後來在歐洲拍行得之。



十四世紀滿者伯夷」赤陶器二款