



乾隆廣彩潘趣碗正背面

### 再談廣彩 作者：黃艾

廣彩 (Kwon-Glazed Porcelain) 始於康熙年間，當時廣州工匠借鑑西方技術，創製出「銅胎燒琺瑯」，謂之「廣琺瑯」，後又把這種方法用在繪製瓷器上，採用粉彩技法，仿照西洋風格繪畫，燒製成一個新的外銷品種。

當時荷蘭東印度公司最先直接與廣州洋行訂貨，廣州商人用景德鎮的白瓷素胎，在廣州僱人彩繪後燒製為成品，謂之「廣彩」瓷。當時廣州河南就有不少附屬於洋行的瓷器彩繪作坊；所以廣彩又有「河南彩」之稱。



乾隆、嘉慶、道光廣彩瓷

乾隆時，粉彩顏色就有三十多種，使廣彩變得更多采多姿。十九世紀初，廣彩開始仿照中國織錦作瓷器裝飾紋樣，此技法謂之「織地」。自從德國邁森瓷廠 (Meißen) 的亨德力·居恩博士 (Dr. Heinrich Kühn) 在 1827 年發明了「液態金」之後，廣彩便全面使用金水，「織地」遂發展成為「織金地」，形成了近代廣彩金碧輝煌，燦爛絢麗的「織金彩瓷」。



廣彩紋章瓷二款

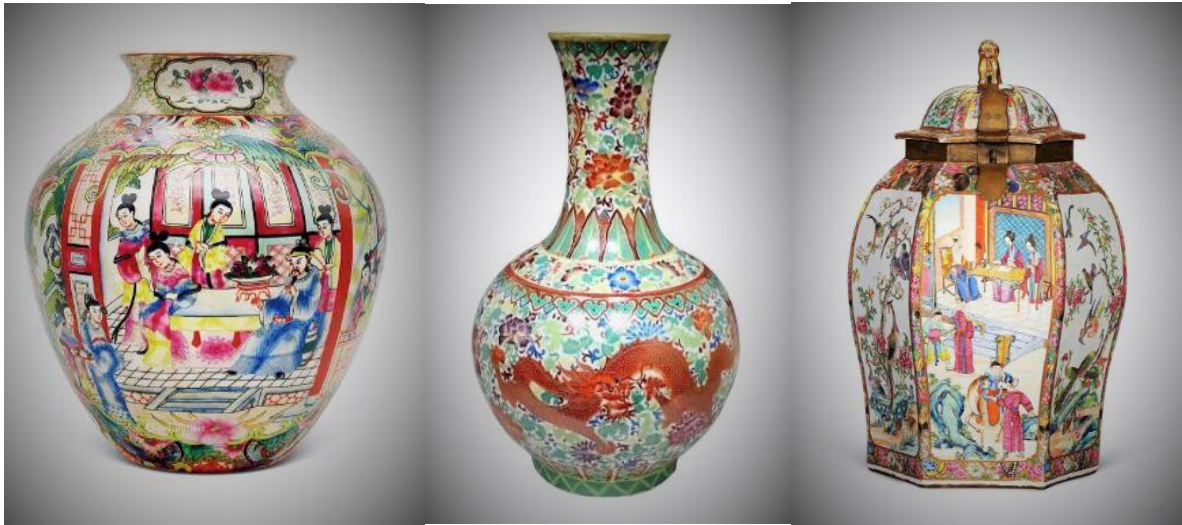
廣彩的繪畫技法基本上是勾勒平塗，濃色厚彩，把國畫中的工筆、沒骨畫法和西方繪畫的透視技法相結合；注重明暗變化，顏色過渡。在中國風裡隱有濃厚的「洛可可」風，正是中西文化交融的代表。

當時瓷廠專門承接出口歐洲定單，除風行的紋章瓷以外，更喜在器皿主題圖案以外繪上花卉、風景、人物等，或滿繪花卉，呈現百花齊放的畫面。至 60 年代時，嶺南畫派的領軍人物趙少昂、楊善琛於香港粵東磁廠利用白坯作畫低創作，清雅脫俗，是另類藝術品，此乃後話。



60 年代楊喜琛作品 (左) 及趙少昂作品 (右)

廣彩常用的顏料大致有水青 (即藍色)、西紅、大紅、大綠、黃麻、茄紫、金彩。廣彩瓷的斷代，在色彩應用上而言，康熙時期以紅、綠彩為主；雍正則以紅、綠、黃、紫、青等色；乾隆時大量使用金、黃；道光以後則以金彩為主。廣彩傳統上畫面佈局結構豐滿，色調繽紛，邊飾一般接近滿地；反而到了民國則多有留白地。



價值超過一百萬之廣彩 尊(左) 瓶(中) 罐(右)

近年我參觀古董展和逛古物店，乾、嘉時代的廣彩瓶、罐類，精品輕易逾百萬港幣，而當日之外銷熱門品種「潘趣碗」，今日品相完好的，店家索價數十萬，而精品則更達二、三百萬之譜。

所謂「潘趣碗」，即英語的 Punch Bowl，口徑一般往往達三、四十公分，西人訂製用作調「雜飲」(punch)用，故名。「Punch」港人譯作「賓治」，其名源自梵語「panja」，解作「五」，意即由五種不同的飲料做成的混合雞尾酒。此字當時非常普遍，例如印度佛教沙門五戒，就叫「Panjasila」，引申到很多字源來自梵文的印尼文，其「建國五項原則」，也叫「Pancasila」。此乃題外話了。



價值超過一百萬之十三行圖(左)及仕女圖(右)潘趣碗

二戰時百業頹廢，廣彩外銷亦停頓，戰後五、六十年代廣彩在香港、澳門發展蓬勃，1960-1970 間，廣彩瓷器工廠紛紛成立，當時光香港瓷廠逾百家，業者過千人。其中到今天仍由後人經營者，有粵東磁廠，是香港僅存的手繪廣彩作坊。唯 70 年代美國禁運含鉛瓷器餐具進口，因廣彩的釉彩含有一氧化鉛 (Lead (II) oxide)，故令整個廣彩瓷外銷行業一落千丈。

當年的廣彩的低溫 (600-700°C) 燒爐，是以木炭為燃料，瓷胎主要從日本及台灣進口。當時香港亦有白胎陶瓷廠，廠房設在鯉魚門。雖然香港在九龍觀塘茶果嶺亦有高嶺土礦場，但當時製白瓷胎用的瓷土，卻從日本進口。香港的廣彩瓷廠、白瓷胎工廠及高嶺土礦場，都於九十年代停產，走筆至此，不禁唏噓。



東莞市博物館藏廣東外銷廣彩精品