



耀州窯青釉行爐

行爐

作者：黃艾

剛和瓷友談過高足杯，文章發表後，有瓷友便和我分享他珍藏的一隻有寬口沿的高足杯，並提出疑問，在實際生活上，如何應用到寬沿高足杯？

我欣賞了瓷友的藏品，告訴他此器造型雖與高足杯相近，但實際上是隻「行爐」，是從古代佛事香爐衍化而來的。



宋代行爐三款

原來自南北朝始，佛教中有一種修持，叫做「行香」，即手捧香爐沿佛像繞行，是禮佛儀式的一種。因用此器作香爐，所以設計上，要有放香的斗，因以手持行，故採用了防燙手的高足，在不手持時又可固定放置桌面，所以又必要有座台。遷就各種功能的綜合造型，便有了和高足杯相近的形製。因為此爐是走著使用的，故稱之為「行爐」。



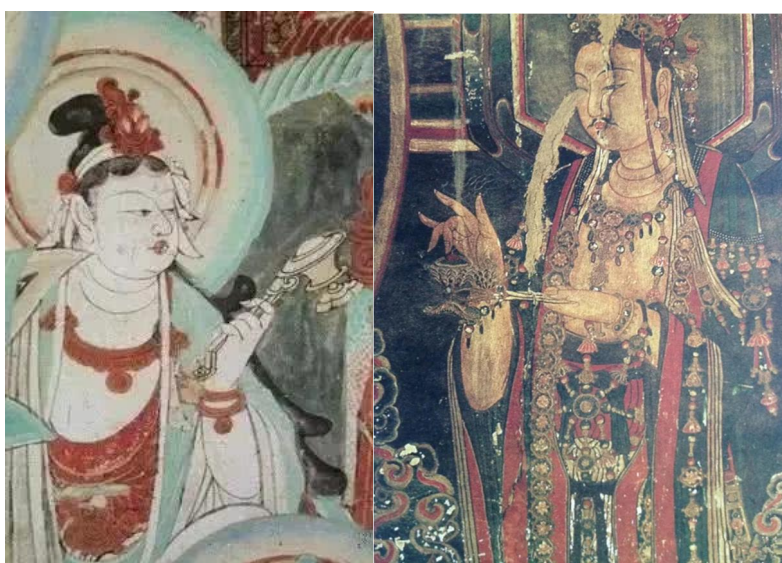
邯鄲市博物館藏北宋白釉行爐二款

我們在觀摩實物時，發現燒製口沿時，工藝相對簡單。因寬口沿是另外以圓規在泥板劃出，陰乾利胚後黏在高足杯之上便了。一般我們黏合配件，多用濕泥漿塗於黏合處，乾後燒結便牢不可分。但量產行爐的口沿，不用泥漿，只把口沿架於杯口便上釉，利用釉的黏稠性互相黏結，然後燒結；所以存世行爐，有相當的一部份，是黏、燒不穩，以致杯、沿分離的。



犍陀羅出土之鹿頂銅製鵲尾爐

實則行爐的形制源於「鵲尾爐」，就是「有柄香爐」。鵲尾爐的造型來自西亞，而焚香之俗則源於波斯，是王公貴族上層社會的風尚。從出土考古物發現，西元前一世紀的中亞犍陀羅佛寺已使用三足盤式、有手柄的手爐了。犍陀羅(梵文 Gandhalaya)為古印度十六國之一，其疆域大致為現在阿富汗及印度的西北部一帶，當時是東亞連接中亞、西亞和地中海世界的橋樑。西元前一世紀到五世紀，都受波斯統治及文化薰陶，自一世紀安息帝國(Arsacid Empire)，繼而貴霜帝國(Kushan Empire)，迄薩珊王朝(Sassanid Empire)。而佛教於西元前一世紀至西元一、二世紀大盛，並傳入中國，並連同禮拜用品及習慣都一併傳入。



莫高窟唐代壁畫中的鵲尾爐

傳入之後，便進入改進階段，衍化出各種大小，各種裝飾，各種造型的鵲尾爐，我們從山西雲崗石窟、敦煌莫高窟的唐代壁畫，便可看到當時的鵲尾爐形制。



台北故宮藏宋代(左)及遼代(右)鵲尾爐

銅製香爐，加了鵝尾，持之不使燙手，迄隋、唐、宋期間，隨著陶瓷業的興起，便流行使用陶瓷器皿，陶瓷加鵝尾，不單累贅，成本又增加，改進為手持高足，亦有不燙手功能。所以當時成為流行式樣，南北各窯口均有燒造。其中又以專門燒造民用生活品的耀州窯生產最大宗。此昔日只有王公貴族使用的器皿，也普及到了民間，自此貴族、平民無差異禮佛。



宋趙光輔《番王禮佛圖》中之手捧行爐

從美國俄亥俄州的克利夫蘭藝術博物館 (The Cleveland Museum of Art) 藏的宋代趙光輔絹本設色《番王禮佛圖》，描繪少數民族番王朝拜佛像的故事。其中有一人手捧一隻圓形寬平口沿的器物，而這就是已改進了了的陶瓷行爐了。



宋代耀州窯行爐三款