



元代樞府釉六角香爐及台座拍品

元代卵白釉樞府瓷

作者：黃艾

「卵白釉」瓷創燒於元代，乃當時「樞密院」在景德鎮定燒的一種供官府使用之高檔瓷器。《元史·百官志二》云：「樞密院，秩從一品。掌天下兵甲機密之務」。樞密院由皇太子兼領，權傾天下。卵白釉瓷是在湖田窯青白瓷的基礎上發展而成，其色白而微青，明淨細潤，呈失透狀，頗似鴨蛋殼色，故名「卵白釉」瓷。器皿紋飾中又常印有「樞」、「府」二字，故又名「樞府瓷」。



元代印花卵白釉瓷「樞」、「府」二字

正如清代藍浦在《景德鎮陶錄卷五》所云：「元之進御器，民所供造者。有命則陶，土必細白埴膩，質尚薄。式多小足印花，亦有餞金五花者；其大足器則瑩素。又有高足碗、蒲唇弄弦等碟、馬蹄盤、耍角盃各名式。器內皆作「樞府」字號，當時民亦仿造，然所貢者俱千中選十，百中選一，非民器可逮」。

這話就說得清楚了，卵白釉瓷等如就是當時的另類官瓷精品，非一般民窯可比。雖然沒有專門燒製樞府瓷的獨立官窯，但生產的窯口是當時「浮梁瓷局」管轄下的官瓷作坊，所謂「有命則陶」，說明這種官瓷不是常年生產，政府有訂單才開窯生產。卵白釉瓷自元代始窯，一直延燒到明初。洪武時曹昭《格古要論》有云：「元朝燒小足印花者，內有樞府字者高」。由此可知其品位。



元代卵白釉折腰碗(左) 敞口碗(中) 高足碗(右)

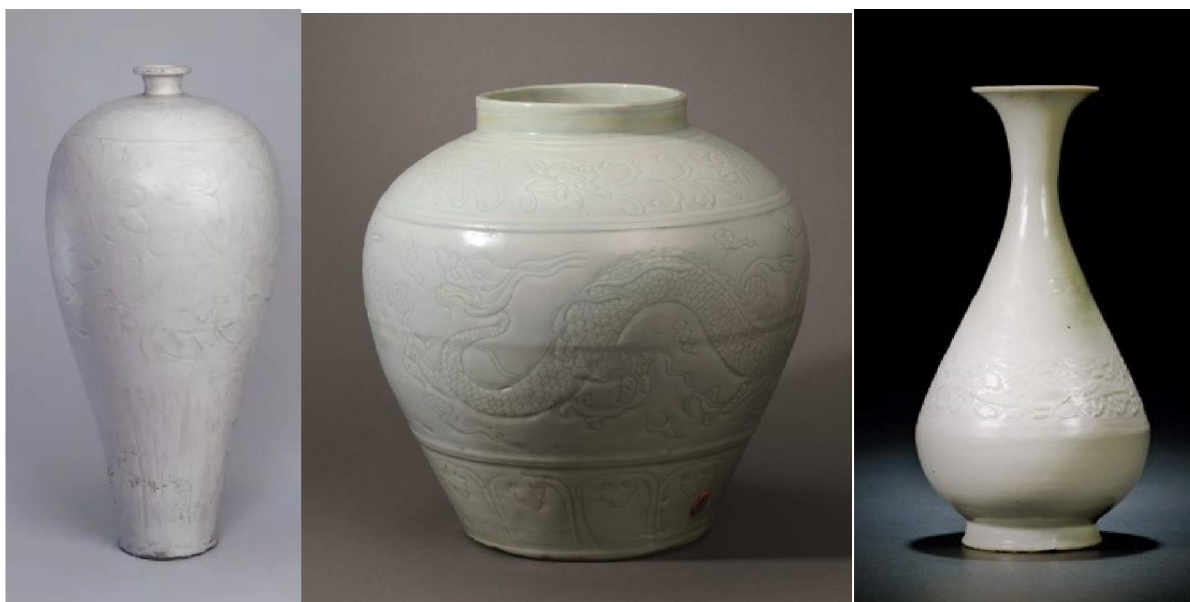
樞府瓷也就是元代最高軍方通過浮梁瓷局在景德鎮定燒之宮廷用瓷；可以說是另類的官瓷。浮梁瓷局隸屬「將作院」。《元史·百官志》載浮梁瓷局「掌燒造磁器，並漆造馬尾棕、藤笠帽等事」。也就是說負責軍隊後勤供應包括安排燒造官瓷的機構。

卵白釉官用的樞府瓷，一般燒成溫度都在1280℃上下，唯卵白釉使用的石灰釉含灰量為6至8%，氧化鈣含量低而氧化鈉的含量高，而且釉中含有異相顆粒，可導致光的散射。這樣不僅使其在高溫下粘度增大，不易流淌，並泛乳光。燒製時一般欠火，故釉面失透，亦導致玻化程度不高，故呈粉光。所用胎土，和元青花一樣，乃是選用元代官府壟斷的「御土」，亦即「麻倉土」燒造的。



元代卵白釉印花盤三款

按景德鎮有關元代卵白釉瓷的考古研究報告，樞府卵白釉瓷生產地應在景德鎮南岸的劉家塢，出土碗、盤等，多有印花裝飾，紋飾題材以雲龍和纏枝花卉紋為常見，除內壁印有「樞府」字樣外，尚有印有五爪龍紋者；因卵白釉屬乳濁釉，故紋飾不太清晰。而北岸出土的瓷器，內壁沒有款識，龍只為三爪、四爪。所以南岸生產的應為宮中用器，而北岸則為為民用商品瓷。而事實上民間流傳的卵白瓷器數量亦相當大，例如東南亞一帶，如印尼、馬來西亞、新加坡、菲律賓等地出土的卵白釉瓷器品種不少，大多數是品質不如貢瓷，一般都光素無紋，胎體不夠細膩，釉層較薄，釉色泛灰。



元代卵白釉梅瓶(左) 龍紋罐(中) 玉壺春瓶(右)

後來「浮梁磁局」在泰定年間(1324-1328)被裁撤，此後官瓷便無監管，元代後期，民間窯場更私自仿燒大量龍、鳳紋及有「樞府」、「太禧」、「福祿」等官款的所謂「樞府」瓷，遍銷海內、外。今天看到許多出土的卵白釉「樞府」款瓷，釉濁色暗，胎厚器沉者，即為此類產品。

其實真正「樞府」卵白釉瓷，元末明初時期，已甚難得一佳品，今日更是一器難求，藏友獵瓷，宜慎之！鑒定真正的官用樞府卵白瓷，愚見認為器形外觀相對易仿，但有兩樣特徵是無法仿製的，就是當日用柴窯石炭釉的表徵與及當日只有官府能用的麻倉御土了。至於麻倉土，筆者從前寫過多篇文章和瓷友深入探討過了。



元代卵白釉供碟及「樞府」二字款