



北京故宮藏三彩胡人牽駱駝俑

唐三彩
作者：黃艾

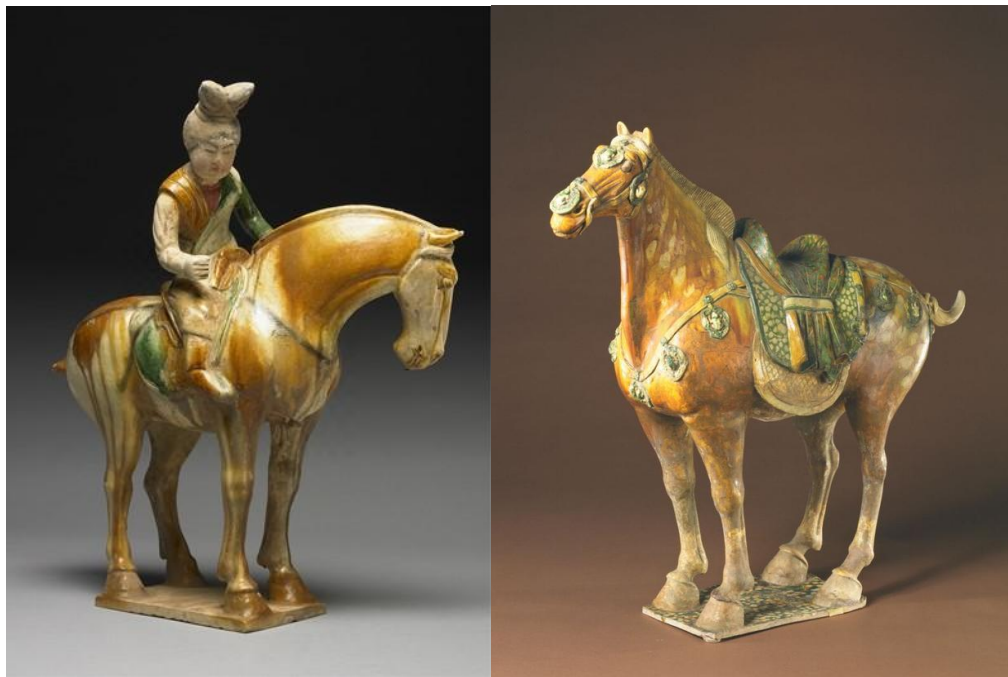
「唐三彩」一詞，不見於古代文獻，明、清宮廷亦無一件舊藏，所以兩岸故宮博物院所有的唐三彩陶器館藏，都是藏家捐贈和後來購買的。有關唐三彩的最早記載，乃在1905-1909年間，於隴海鐵路修築期間，於洛陽北邙山一帶發現了為數頗多的唐三彩陶器。這批唐三彩陶受到了國內、外古物研究者和古玩商的青睞，自此，唐三彩遂名聞遐邇。



北京故宮藏唐三彩燭台(左)及台北故宮藏唐三彩魚尊(右)

唐三彩為盛唐時期的隨葬冥器。唐三彩用得最多的色彩是黃、綠、白三種，故名「三彩」，而實際上，它所用的色彩還包括藍、赭、紫、黑等。尤其施是藍彩的，極為罕見，價也最昂。唐三彩所用的彩釉，含銅、鐵、鈷、錳等多種金屬元素做呈色劑，以鉛做助熔劑，施釉後直接入窯以 $\pm 800^{\circ}\text{C}$ 低溫一次燒成。需要拼合的大型作品，例如立馬，亦有先燒素胎，再施彩釉入窯低溫二次燒成的。

鉛釉有毒性，可幸唐三彩絕少製成實用食器。三彩陶冥器種類繁多，例如食器、燈具、用具等；更多的是雕塑藝術品，尤其是陶俑，更是多姿多采、如天王俑、文官俑、侍從俑、樂俑、舞俑、騎馬俑、胡俑、戲俑等等；另有穀倉、房舍、駱駝、立馬、舞馬、鎮墓獸等。這些器物都反映着唐代的社會生活狀況。



台北故宮藏馬球仕女俑 (左) 及北京故宮藏立馬

陶俑是中國古代喪葬中極為普遍的一種隨葬冥器，帶有以活人殉葬的意義。而就因為是陪葬冥器，國人大多有忌憚，不喜收藏。而被為盜墓者視之為不祥物而不取。所以民國時期收藏的，幾乎全為外人，所以亦可解釋到為什麼唐三彩精品多在海外博物館及私人手中。國人收藏唐三彩陶不多，以香港為例，則以受外國教育，百無禁忌的「番書仔」為主。我所知道香港的徐展堂博士 (Dr. Tusi Tsin-tong) 和何鴻卿爵士 (Sir Joseph Edward Hotung) 就是唐三彩收藏家，現在他們的藏品，都已捐贈了給博物館了。



北京故宮藏三彩女立俑 (左) 及三彩天王俑

唐三彩之流行，亦反影了當時追求奢華、講究排場的生活方式，遂衍化成厚葬之風。當時不論官民，都以三彩陶陪葬。今日所見的唐三彩陶器，大都出於這一時期，其品質之精，亦代表了當時燒造的水準之高。迄「安史之亂」(755 - 763) 後，唐三彩便衰落了，生滅之間不過百年而已。



波斯三彩 (左) 及 奈良三彩 (中) 唐三彩 (右)

在西元九世紀時，唐三彩陶器亦有外銷，根據外國考古發掘資料，在埃及開羅 (Cairo)、伊拉克巴格達 (Baghdad)、伊朗內沙布林 (Neyshabur)，朝鮮半島、日本奈良及福岡等遺址都發現了唐三彩壺、瓶、罐、等不同造型的器物和陶片。這些國家都以唐三彩為模範，仿燒類似的陶器，都很成功，例如埃及的「埃及三彩」、伊朗的「波斯三彩」、朝鮮「新羅三彩」、日本的「奈良三彩」等，都大大有名。這些國家製作的三彩陶器，都有自己獨特的風格，但皆可以看到唐三彩的影子。我比較熟悉的日本三彩陶，以前在《奈良三彩》談過了，不贅。



北京故宮藏唐三彩杯盤罐