



乾隆七年洋彩茶鐘一對 (左) 及乾隆六年茶壺

清宮茶事之二

作者：黃艾

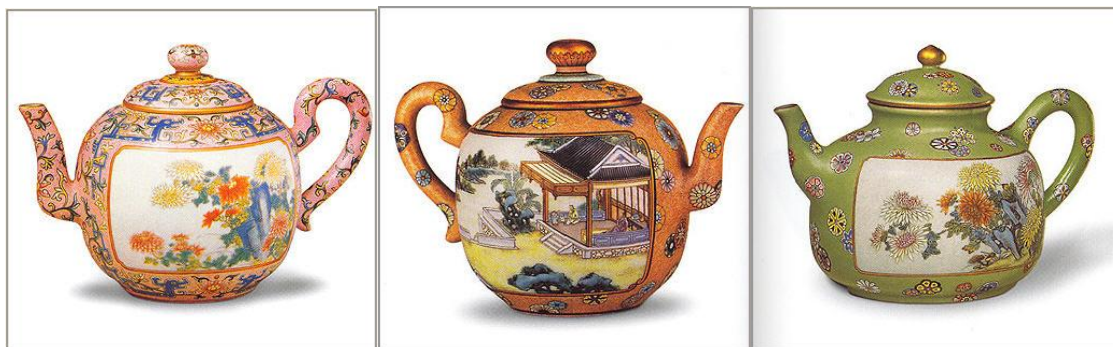
當日雍正使用的茶具，除鍾情紫砂外，更喜琺瑯彩瓷茶具，以今日台北故宮藏之人間絕品雍正琺瑯彩瓷為例，其中含茶壺4把，茶碗14隻，但茶鐘卻高達36隻。

乾隆時期製瓷工藝精湛，手到拿來，揮灑自如，瓷質茶具，除繼續以琺瑯彩繪茶壺外，卻以粉彩最為多見，又作興將粉彩與其他彩料同飾一器，例如藍料、五彩、鬥彩等。乾隆初年才開發的色地粉彩「錦上添花」技術，亦常應用，彩繪加「錦上添花」的「軋道」裝飾所產生的繁縟綺豔效果，成為乾隆粉彩的風格。



雍正琺瑯彩茶壺

所謂「軋道花」，亦稱「耙花」，即以針在釉層上剔刻出錦地（例如鳳尾紋）；入窰以750°C低溫燒成半成品；再按畫稿填彩、繪畫，之後用乾淨毛筆將彩料洗開，表達濃淡明暗深淺的顏色過渡，始能再入窰以800°C 氧化焰複燒，方得成品。其工藝和工序筆者以前在《錦上添花》文中談過，不贅了。



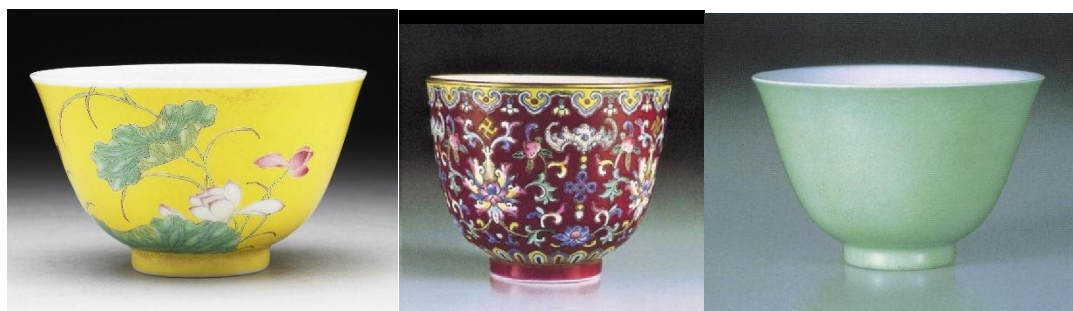
乾隆粉彩開茶壺三款

乾隆時期《清宮內務府造辦處活計檔》中有關乾隆參與燒製茶具的，我抄錄如下：

乾隆三年江西：「六月二十五日，太監高玉交.....官釉高四足茶壺一件，足再放高些燒造.....欽此。」

乾隆六年乾清宮：「正月初八日，太監高玉等交磁胎琺瑯紅地錦上添花茶碗一對，磁胎琺瑯黃地錦上添花五寸碟一對。傳旨：著配匣入乾清宮琺瑯器皿內。欽此。」

乾隆十七年江西：「初六日，員外郎白世秀來說太監胡世傑交木樣二件，隨畫本文十六張、詩八首，著交唐英用此詩畫，照此木樣各燒磁茶盅八件。欽此。」



清末茶鐘三款

乾隆十八年記事錄：「十一月二十五日，員外郎白世秀來說首領張玉傳旨：照燒過御製詩茶盅樣款再燒造八對，要紅花紅字白地茶盅四對，青花青字白地茶盅四對。欽此。」

乾隆十八年記事錄：「於十九年十一月初一日，員外郎達子來說太監胡世傑交青花白地撇口盅二件。傳旨：將茶盅配雙元茶盤一件，鑲銀裡，紫檀木盅蓋二件，用玉頂嵌上。欽此。」又「二十六日，首領董五經交青花白地茶盅二件，上貼御製詩。傳旨：著將盅底花紋改茶花，先鍍木樣呈覽。欽此。」

乾隆三十一年行文：「於本月二十九日，催長四德、筆帖式五德將做得白地青花茶盅木樣一件，上畫茶花，貼得御製詩，持進交太監胡世傑呈覽。奉旨：著江西按此盅樣，要白地青花青字、白地紅花紅字盅隨意各燒造送些來。欽此。」



康熙青花山水人物六方茶葉罐 (左) 及嘉慶青花開花御製詩文茶壺 (右)

乾隆四十年行文：「正月初六日，員外郎四德、庫掌五德、筆帖式福慶來說，太監胡世傑交青花白地執壺一件（隨紫檀木座，寧壽宮蘸宴用）；青花白地執壺一件（隨紫檀木座）。傳旨：將執壺上矮些蓋一件發往江西照樣燒造一件，得時將執壺上高些蓋一件換下，其木座亦改做一樣，成一對。欽此。」

乾隆五十年記事錄：「九月二十八日，員外郎五德、庫掌大達色、催長金江將九江關送到配蓋白地紅花執壺一件，交太監常寧持進，呈覽。奉旨：磁執壺交宮內贏台等處照樣查一件，配成一對。如無，即發往九江關照樣再燒造一件」，「隨查得重華宮五大格內現設白地紅花磁執壺一件（隨木座），蓋因蓋上花紋、顏色與現配來壺蓋不能一樣等，呈覽。奉旨：所查重華宮執壺准用，其壺蓋撤下，將新配來壺蓋仍發往九江關，照依顏色、花紋一樣再燒造壺蓋一件，其原隨木座撤下，著造辦處照現送到執壺木座另配木座。欽此。」



乾隆仿漆蓋碗(左) 同治粉彩萬壽無疆蓋碗(中) 道光粉彩紫藤花鳥蓋碗

由以上各條可知，乾隆對茶具極為關心，從他的旨意和成器所見，可以完全反映出乾隆的文人情懷與及審美觀。順帶一提，乾隆時期，「蓋碗」是另一清代宮廷的重要茶具。蓋碗造型，大都簡潔，線條圓潤，描繪淡雅，如有題詩，則書法精妙。而乾隆之後各朝燒造的茶具，皆奉乾隆這位風雅皇帝的風格為梟涅。



乾隆描紅荷露烹茶荷花茶壺(左) 及 瑤瑯彩開光仕女圖茶壺(右)