



吉州窯木葉紋碗

吉州窯木葉紋碗

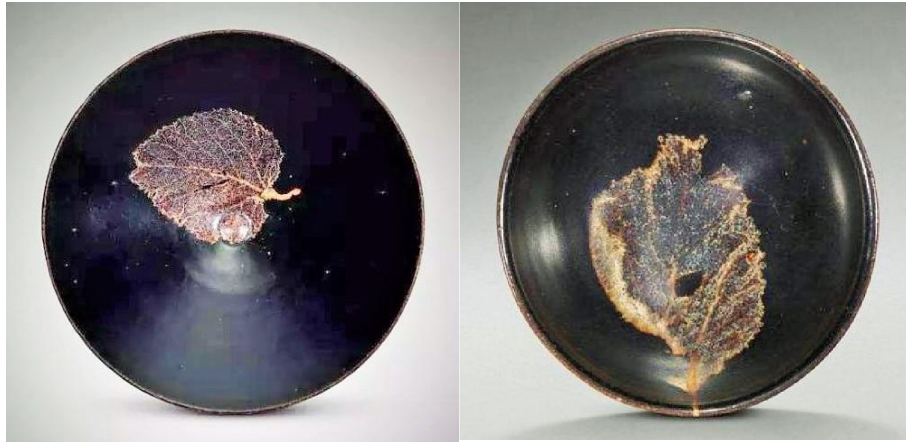
作者：黃艾

在吉州窯黑瓷虎皮斑、玳瑁釉、油滴釉、鷓鴣斑、剪紙貼花、木葉紋等眾多品種裡，最具禪意的，也是吉州窯獨有的，就是「木葉紋貼花黑釉碗」了。紋飾就是那麼簡單的一片葉子貼在碗心，有半葉、一葉，也有二、三葉疊加的。木葉貼花黑釉碗是吉州窯創燒的，未見於其他窯口。



燒結後葉脈仍清晰可見

製作方法是先將天然樹葉浸水腐蝕，留存葉脈，貼在已施黑釉的器物上，再罩透明黃釉，高溫燒結後葉脈仍清晰可見。碗上之木葉，大小形態無一片雷同，皆是窯工信手拈來之物，別有一種天然佳趣與及古拙情懷，可謂獨具匠心。所用葉子有用桑葉或菩提葉，有瓷友謂葉是貝葉，但貝葉狀如葵葉，撕開成條狀，古代佛教緬文及巴利文經文，就是抄刻在貝葉上，謂之「貝葉經」。



黑釉單葉(左)及雙葉(右)

日本人稱吉州窯木葉紋碗作「木葉天目碗」，天目碗此名稱是因宋代時日本僧人來華學法，必到五山之首的天目山徑山寺進修，回國時都帶了建窯黑釉瓷盞，稱之為天目碗，日語音作「Tenmokuwan」。日本人按不同花紋和色澤把黑瓷分為油滴天目、玳瑁天目、木葉天目等等；他們甚至還把日本本土燒製的黑瓷稱為瀨戶天目，而朝鮮燒的黑瓷則稱之為高麗天目；導致中國陶瓷界也無端自我紛紛「天目」一番，把中華國寶驟變為東洋名物。

宋代時全國黑釉瓷窯口甚多，不見有以木葉為飾者，唯吉州永和窯而已。木葉紋迄今未亦見於瓶、罐、盤、壺之類器物之上；只見於茶盞，而茶盞亦只有兩種，一是普通半圓碗，一是斗笠碗，且無一例外採用普通黑釉，只有少量用褐釉。



褐釉斗笠碗(左)及黑釉半圓碗(右)

木葉紋碗的製作工藝並不複雜，釉不及底，修足相對同期的兔毫盞、鷓鴣斑盞等較粗糙，所以可斷定並非宮中御用品，應該是民用的，而然，以其產量稀少，又不可能是一般民間日用器。就其禪意，前人推斷木葉碗可能是為禪寺僧人特別燒製的專用品種。吉州窯處於贛南地區，在唐、宋時期，贛南是中國禪宗寺院密集的地區，在此種特殊環境中，這推斷也許不無道理。



褐釉半葉(左)單葉(中)及雙葉(右)

吉州窯木葉紋碗今日在世上已成為瓷友夢寐以求的器物，一片有完整木葉紋的殘件，已堪細細欣賞了。所有今日拍場上出現的吉州窯木葉紋碗，都能以善價拍出。

現在台灣陶藝家，秉承中華傳統，又受日本文化影響，近年燒製了不少創新形態的木葉天目，以不同植物葉子配合較亮麗的黑褐釉，在傳統藝術中突顯了一丁點時尚與復古情懷。



現代台灣木葉天目