



北京故宮藏部分成化瓷器底款

成化底款之二

作者：黃艾

孫瀛洲先生在1959年發表了《成化官窯彩瓷的鑒定》一文，把他數十年親近成化官瓷的經驗和大眾分享，亦總結了他對成化官款的觀察。我有幸後來有機會參予研究成窯出土殘器，將實物引証孫先生的理論，很是佩服孫先生的觀察力和分析能力，尤其對他創作的鑒定成窯瓷器的口訣，我認為已得鑒定成化底款的神髓，難怪以後瓷友奉為圭臬。

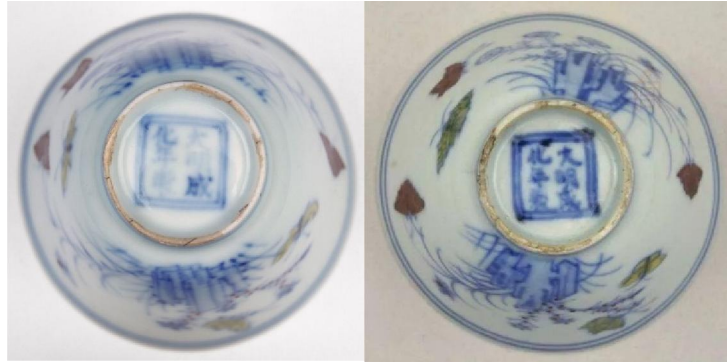


鬥彩人物紋碗(左) 鬥彩團蓮紋高足杯(中) 成化鬥彩折枝蓮紋罐(右)

北京故宮博物院藏成化瓷底款比較

近年有幾位國內瓷友，把精力放在懷疑孫先生定論，認為成化官款尚有孫先生未見過的。不言而喻，我猜大概是他們家「祖傳」的若干件成化瓷器的底款有別於孫先生的定論。愚見認為瓷友大可不必浪費資源去否定存在的事實，我相信若能從其他方面提供加強訊息似乎更有價值。反正現在不比從前，參觀國內外博物館、參考網上公開資訊，都可以加深瞭解自己鍾情的項目。可

能博物館藏有關研究檔案或庫存實物，一般瓷友，幾乎無可能接觸到，雖然如此，但這阻擋不了瓷友探討和認識真相的熱誠。



北京故宮博物院藏三秋杯底款比較

成化官款以前定論皆以發色淡雅為貴，唯此不能成例，以北京故宮藏的一對三秋杯為例，則是一濃一淡。又以著名的雞缸杯做例，「淡雅」不過是其一而已，從收藏成化瓷最多的台北故宮和北京故宮觀摩，成化官款藍料發色不僅有淡雅的，也有濃豔的。上圖列出台北故宮收藏十一隻雞缸杯中的其中二隻、北京故宮收藏二隻中的其中一隻，和大英的一隻，具及現歸上海龍美術館的玫茵堂舊藏作同類型、同時期、同生產條件的瓷品比較，這「淡雅」、「濃豔」的分野便很明顯了。已故蘇富比亞洲區總裁兼拍賣官朱湯生先生 (Julian Thompson 1941-2011) 從釉色判斷，認為北京故宮收藏的雞缸杯不是成化本朝的，而是晚明仿的。但如果我們從青料發色和底款的字體觀摩，似乎也偏向朱先生當年的鑒定。



台北故宮1

台北故宮2

北京故宮

大英博物館

玫茵堂舊藏

(各博物館藏雞缸杯底款比較)

在成化官款青料發色存在上述這種現象的，不止只有雞缸杯，其他成化官窯瓷底款也有這種現象。當時瓷品採用的鈷料有回青、陂塘青(平等青)、及回青／陂塘青混合料。嘉靖年間的《江西大志書》記載製煉回青是用淘青法，即用進口蘇青加國產陂塘青配比，碾碎後用水攪拌，用磁石吸取鐵雜質，把漿水沉澱烘烤曬乾，每斤可得5錢左右的青料。



景德鎮御窯遺址博物館藏陂塘青(左)及回青(右)底款比較

鈷料提純，直到 18 世紀初始識用鈷與焦炭加熱法而現代則以電解還原法，如此純度可達 99%。唯明代時期鈷料，尤其蘇青，先天性含雜質太多，而當時未有 18 世紀才發明的提純法。《明實錄宣宗實錄》評西亞進貢蘇青的品質有云：「卜顏筭法兒等進『速來蠻』石一萬斤，多不堪用。」之語，亦說明當時的蘇青品質一般而已，而當時亦未有更好的提純方法，所以當時青花發色的好壞與鈷的純度、含量、水分比例、窯溫等等有直接關係。鈷少發色偏淡藍；鈷多則色深藍；青料超過 1%，則帶藍黑，雖無鐵銹斑但皆有暈散，溶於釉中。

在景德鎮編號「87 珠成 H1」成化層出土的殘器，因為成化即位的頭三年無有關製瓷的文獻記錄，所以應該是成化四年之後成化早期的製品，當時青料既用蘇青，也有陂塘青。而編號為「88 珠成 H3」則為成化晚期地層，此時期則以陂塘青為主。所以成化一朝青花，既有深邃幽沉、亦有淡雅清平的發色，器身亦然，底款亦然。



民國仿成化鬥彩雞缸杯底款