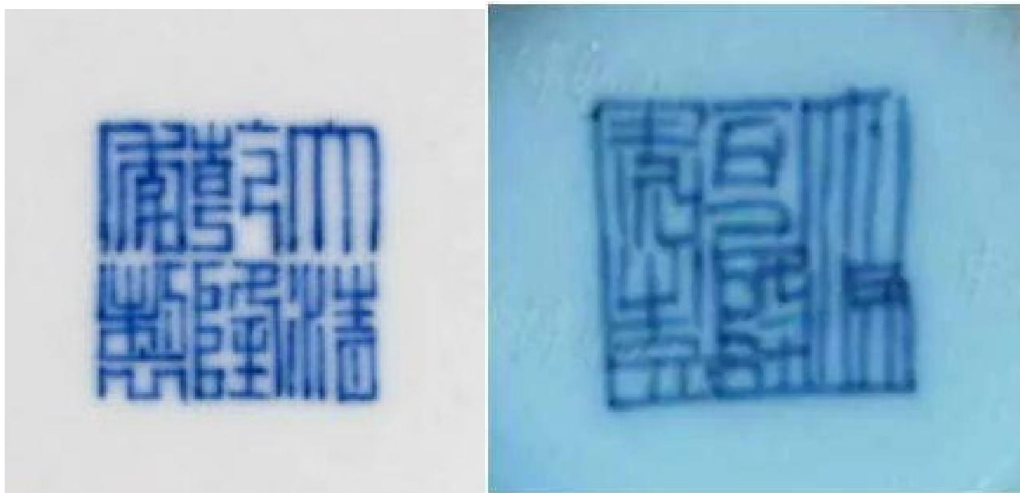


大清嘉慶年製 (左) 及 大清道光年製 (右) 草記款

草記款
作者：黃艾

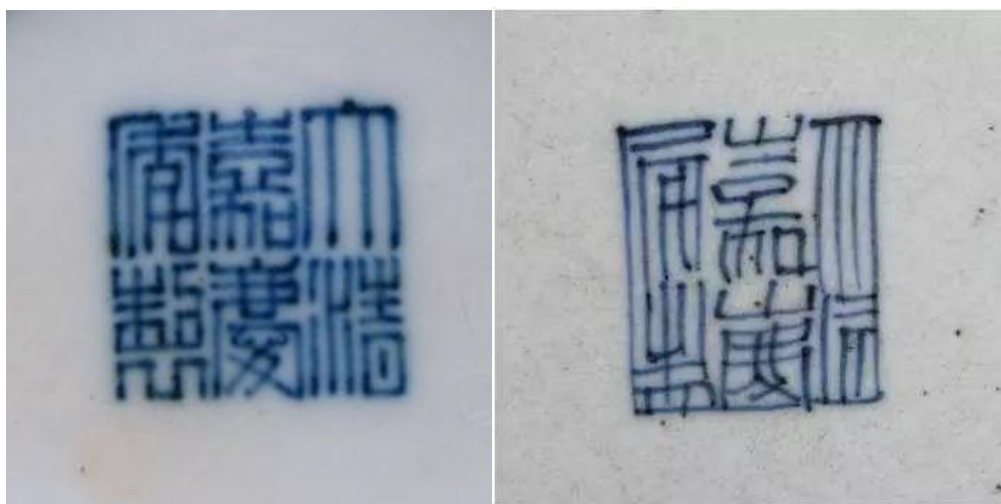
清代民窯瓷器底款，多樣而豐富。順治、康熙、雍正時流行不寫底款；細路瓷器多用堂名款，如「玉堂佳器」、「若深珍藏」等；或用寄託款，寫前朝年號，例如成化、嘉靖等；或用干支紀年款；亦有用圖案式花押代之，例如用雜寶其中之一，犀角、靈芝、香爐、團花、方勝等等。亦有用如意組合款，例如毛筆為「必」、銀錠為「定」等。



乾隆篆書款(左) 和乾隆草記款 (右) 比較

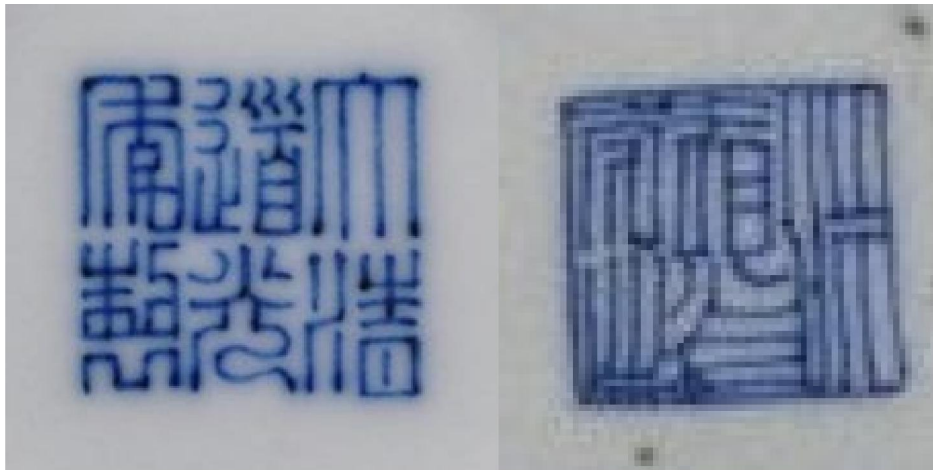
乾隆民窯款式，基本上也沿用前朝，尤其以堂名款和花押款更與前朝無異；但在乾隆時期卻首次出現「草記款」。所謂「草記」，就是「潦草的戳記」之意，底款基本上是摹仿官窯底款的內容和排列，也用篆書，但卻非常粗糙、草率；又可能因為寫款窯工的文化程度和藝術修的關係，又不敢僭越皇室官款，這些用所謂「篆書」寫的款，都大而化之；因為工匠沒有籀篆的造詣和修養，其結體、章法、筆劃無跡可尋，或刻意求簡單快捷、因此底款用減筆、變形、或因避諱，只寫半字等，遂做成後世考證和辨識的困難。從上圖的乾隆官款與草記款比較，「大清乾隆年製」六字之中，「清、乾、製」三字的確難辨。

嘉慶時期，這種十分草率、僅寫半字、減筆省劃的草記款繼續存在，有六字，亦有四字款。



嘉慶篆書款(左)和嘉慶草記款(右)比較

道光時期的民窯器，除落堂號款，如「退思堂製」、「山解竹主人造」等以外，亦多六字或四字紀年款，一般均不太規整，但這時期的草記款瓷器卻遠比乾、嘉二朝為多，但仍然潦草難辨，例如圖中之「大清道光年製」六字草記款，字形完全不可辨。這種本來是紀年草記款的形式，卻後來發展到給當時各個民窯窯口套用，作為自己窯口或窯工的識別印記。



道光篆書款(左) 和道光草記款 (右) 比較

草記款自嘉、道以後已漸漸不用；咸豐及之後的同治、光緒、宣統各朝再次興起以楷書寫款，因為此時生產技術進步了，底款已可以用印沾釉料蓋上，所以民窯燒製大路瓷貨，都不需煩惱寫款人的文化水平和底款的美醜，印款大多工整，缺點是印釉不勻，成品時見缺釉。此時期又復多見本朝六字或四字紀年款、堂號款、窯口款或外銷行號款了。



晚清時期民窯及窯工名字的仿草記款