



大英博物館藏金扣定窯白釉碗 - 上刻乾隆御詩

匣燒和覆燒 作者：黃艾

匣燒就是把瓷器放在陶土做的匣鉢內，然後才入窯燒製；主要目的就是把器皿和窯內空間隔開，不受因用柴火燒窯而引致的煙塵飛灰沾黏；保持瓷器的完整及完美，提高成品率。匣鉢都是陶土做的，大的放瓶罐尊等，小的放杯碗之類；一般匣壁的厚度約在半吋至一吋之間，厚壁的目的在為保證強度，不使在燒製過程中塌匣、裂匣而引致塌窯。



匣燒裝窯情況

比較通行而對品質有保障的匣燒方法叫「單燒」，就是一個匣鉢只放一件器皿的燒法，這種燒法的優點是，除了接觸匣底層墊片的器皿底足一圈無釉以外，通體有釉。單燒的裝窯方法，是把裝了器皿的匣鉢疊起來，上面匣鉢底就是做下面匣鉢的蓋，但匣鉢疊起來不能過高，否則未燒即塌。以碗做例，一般只能疊十多二十個匣鉢而已，因為空間不能盡用，若燒製普通瓷品，間接成本便相應高了，所以單燒一般都用於精細瓷器，例如官窰瓷器。



單燒匣鉢和裝匣透視

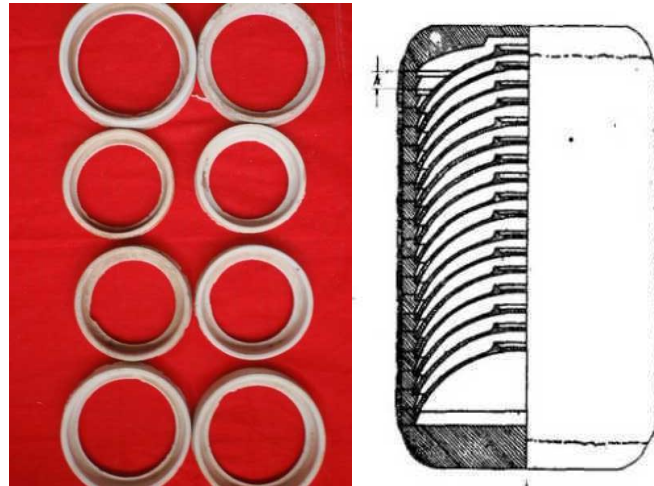
民用的低檔碗、盤等，為着就要降低燒製成本，但又要用匣鉢燒來保證成品率，遂將多件器皿共用一個匣鉢，這樣就能節省大量窯內空間。因為燒製瓷器過程中，釉藥熔融流淌，冷卻後燒結，就是說如果把多件上了釉的碗疊在一起燒，燒好後會上碗會粘住下碗。

為着防止粘連，通常是把碗內部的釉刮掉一圈，大小和底足一樣，再把另一個底足無釉的碗放上去。碗和碗之間只有澀胎接觸，就不會粘結了，這種叫「澀圈疊燒」。澀圈燒的碗省是省了，但碗內有缺釉的部分，極不美觀，今天瓷友亦只把澀圈燒的碗、盤等作標本多於觀賞、實用。



澀圈疊燒成品和裝匣透視

「覆燒」是把碗倒扣著燒的方法，覆燒最具代表性的是宋代定窯。把碗扣在一個和碗口一樣大的粘土圈上，叫支圈。在支圈邊沿上再擱上一個支圈，再扣一個碗，週而覆始，擱滿匣鉢才燒製。覆燒的碗、盤只有口沿無釉露澀胎，叫芒口，宋代用家都用金屬鑲了芒口才使用，極之不雅。陸游《老學菴筆記》載：「故都時，定器不入禁中，惟用汝器，以定器有芒也」。當時連宋代皇室亦因芒口不堪使用而棄用此名瓷。



覆燒支圈和覆燒裝匣透視

其實當日民間還有用「對燒」，就是兩個碗對扣在一起燒，燒出來兩隻碗都是芒口。還有把碗放在盤子上面燒，謂之「套燒」，燒成的盤子中間缺釉。

現代燒窯，已不用柴，差不多全面用氣窯了，氣窯沒有煙塵飛灰，自然用不著匣鉢，瓷器直接擺放在窯板上便成，的確省事多了！



現代氣窯裝窯示範