



北京故宮藏明永樂青花壓手杯

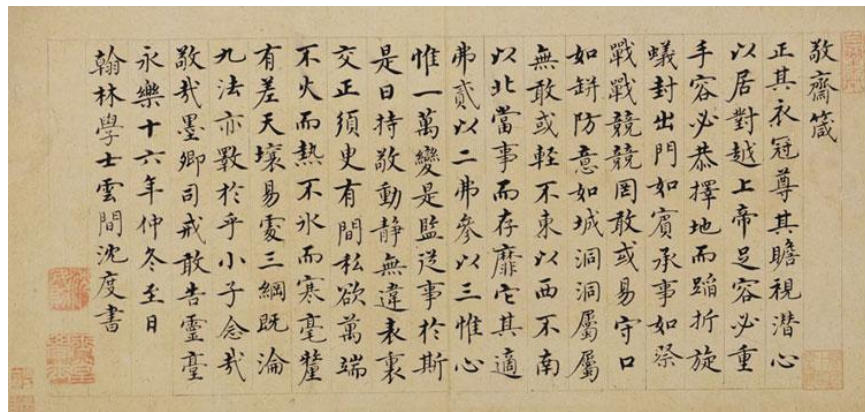
永樂底款
作者：黃艾

永樂 (1403-1424) 在位時做了幾件大事，就是編纂《永樂大典》、遣使七下西洋、蓋了世上最大的宮殿，也就是今天的北京故宮。在瓷友眼中永樂在陶瓷史上更大的貢獻，為曾燒製大量奉佛的白瓷，他燒的甜白瓷，質量是其他朝代無法超越的。在青花瓷方面，更開創了一個嶄新的局面，以蘇麻離青，配合麻倉官土，再加上卓越的繪畫技巧；永、宣青花，亦是他朝難以超越的。



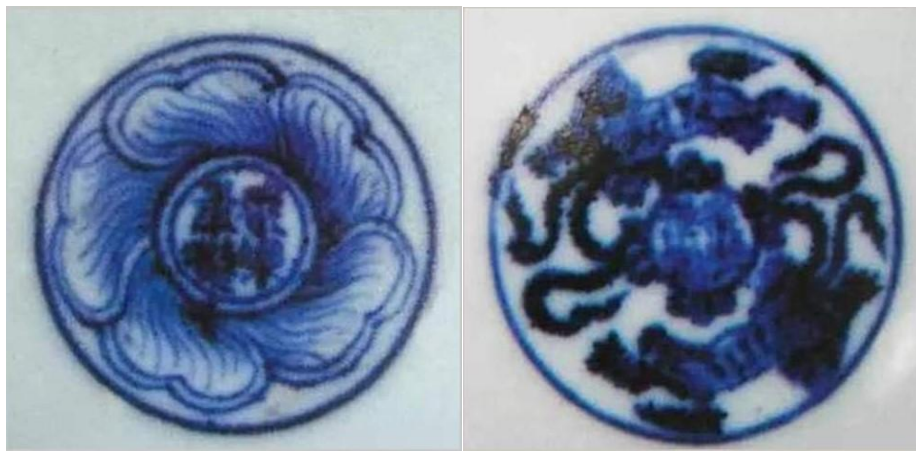
永樂團花(左)紅款(中)單圈(右)款

在陶瓷史上，永樂亦首創在官窯瓷器上落款，開明、清官窯瓷上寫帝王年號款的先河，此後更成為定例，歷朝官窯皆寫年款。相對宣德，永樂帶有紀年款的官窯器不多；但瓷器所用的原料、繪畫、燒製工藝、風格、器形等，又與宣德非常相似，往往因不帶年款，而又與宣德雷同，識別較難，故瓷友多說「永宣不分」。永樂款識，以出土物和博物館所見，有青花、釉里紅料、暗刻、三種。皆為「永樂年製」篆刻四字款，不見百六字款。



北京故宮博物院藏沈度楷書《敬齋箴》

已故陶瓷界學人劉新園先生考據，認為「永樂年製」四字篆款，出自沈度手筆。沈度是永樂的宮廷畫師，亦擅書法，永樂時被譽為當時的書聖王羲之。當日因為明成祖朱棣下令選拔書法高手，沈度因此才入朝為官，任翰林院典籍一職，累遷侍講學士，宣德時，晉升為翰林學士。沈度的字體被稱為「館閣體」，其影響一直延續到了清代，所有士子應考一律使用「館閣體」。



五瓣葵花永樂年製款 (左) 和雙獅戲球紋永樂年製款 (右)

永樂初年燒造的御器，「永樂年製」官款大多為釉下青花篆體，位置多在裡心，也有書於器底，個別書於內壁。款字筆劃轉折處圓潤，結構緊湊。博物館藏品所見，邊飾有單圈、雙圈、龍鳳、雲紋、獅球、團花等。青花寫款，到目前為止僅見於北京故宮博物院收藏的青花纏枝蓮紋壓手杯，杯心飾「雙獅戲球」紋，球內書「永樂年製」四字篆款；另有底款在杯心畫五瓣葵花，花心寫篆書「永樂年製」四字款兩種。



永樂年製刻暗款

據明末清初谷應泰著《博物要覽》記載：「永樂年造壓手杯，坦口折腰，沙足滑底，中心畫雙獅滾球，球內篆書『大明永樂年製』六字或四字，細若粒米，此為上品；鴛鴦心者次之，花心者又其次也。」但「鴛鴦心」及「六字篆書」款還未見有實物。至於暗刻篆體「永樂年製」官款，多刻在器內底心或內壁，字體風格與青花書寫篆體款相近，稱之為「暗款」。比如北京故宮博物院收藏的甜白釉暗刻龍紋碗，內底亦暗刻四字雙行篆書款。暗款多刻劃較淺，又是釉下，所以不甚清晰。



天啟仿款(左) 萬曆仿款(左二) 康熙仿款(右二) 民國仿款(右)

明末嘉靖、萬曆、天啓各朝以迄清代康、雍，燒製青花瓷器落永樂寄託款非常流行，半行書半篆書，樸質稚拙。市場又曾見康熙仿甜白，仿刻「永樂年製」暗款，筆道生硬欠流暢，邊飾亦大而化之而已。



康熙仿刻款