



西壩窯鷓班茶盞殘器

西壩窯茶盞

作者：黃艾

上季香港小拍，心儀一隻西壩窯窯變瓷器，可惜拍期筆者外遊，錯過了。西壩窯對瓷友來說，相對較陌生，我因為收藏建盞的關係，也喜愛西壩窯窯變茶盞。



西壩古鎮

宋代西壩窯遺址在四川樂山市五通橋區西壩鎮，於1986年發現，但卻遲至本世紀初才正式發掘，當時調查範圍很小，所獲標本有限，而出土器皿多為殘器、廢品，極之粗糙，因此西壩窯瓷器長期以來不受重視，瓷友對它的認識也非常有限。我第一隻西壩窯茶盞，是在成都古玩市場買到的，當時不辨窯口，後來才知道是西壩窯器。



西壩窯醬釉盞

西壩窯瓷器器形多樣化，博物館展示的就冇罐、瓶、爐、壺、鉢、盤、碗、盞、燈、香熏、燭臺等等。就是因為器形多，所以因應不同器形而施的修底足工藝也多多樣化；有餅型、寬圈、環狀、玉璧底等等。西壩窯瓷器一般坯胎厚重，工藝粗糙，利坯草率，修坯痕和接胎痕跡明顯；施釉亦大而化之，一般施釉不到底，釉層厚薄不勻，常見流釉、漏釉現象；以黑色釉和醬釉為基本色釉，也常用褐色釉和灰白釉。總體風格是豪放粗獷，但窯變效果卻多姿多采，呈現既斑駁又有致、既溶融又擴散的藍、白、灰、黃、紅等窯變條紋，美不勝收。



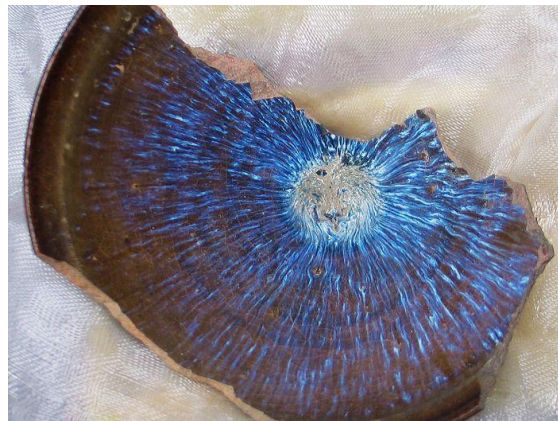
西壩窯窯變執壺二例

根據西壩窯研究者報告分享，西壩窯也生產少量的品質精細，用料講究、修坯均勻、施釉精細，全身滿釉，色調全黑或全紫的器物和具有各色花斑條紋的產品。窯變效果有藍兔毫紋、白兔毫紋、玳瑁斑、油滴斑、虎皮斑、醬紅色斑、醬黃色斑、不規則花斑等等，皆具觀賞價值。品質上乘者，甚至可以媲美建窯、吉州窯。



西壩窯茶盞窯變效果

窯變本身是因為釉料中含有鐵、鈦、銅、鈷等多種金屬元素，器物在窯爐中的位置不同、受熱程度不一樣，釉藥熔融，燒成效果色彩斑斕，有若高山流水，或火樹銀花，或驚濤駭浪，形態萬千，令人歎為觀止。至於具體的窯變茶盞所施釉藥和燒製技巧，我從前在拙文《從天下第一碗說起》談過，不贅了。



出土西壩窯兔毛盞殘片