



永樂青花花卉冰格紋壯罐

壯罐

作者：黃艾

「壯罐」創燒於永樂，因為器型粗壯，其型若戴頭盔的壯士，故稱「壯罐」，清初創燒「將軍罐」之原型和靈感亦源於「壯罐」。

乾隆時期仿古之風甚盛，曾大量仿製在壯罐，有青花、斗彩，唯相對以斗彩較為罕見，以粉彩較多，取其絢麗繁縟，色彩繽紛，更具觀賞性。

「壯罐」器型源於中西亞地區的金屬器皿，明代壯罐多青花，紋飾基本上以錦地紋、花卉紋、纏枝蓮紋等為主；皆與元、明時期瓷仿中亞伊斯蘭教金銀器之紋飾相約；其紋飾繁縟細膩，造型渾厚敦樸，青花所用之蘇麻離青料，發色幽雅蒼翠，現今傳世之永樂青花壯罐，品相完好者，數量甚少，瓷友見之，不容錯過，倘無緣收入囊中，也該過眼。



北京故宮藏奉乾隆旨燒造之無款永樂青花冰格紋壯罐

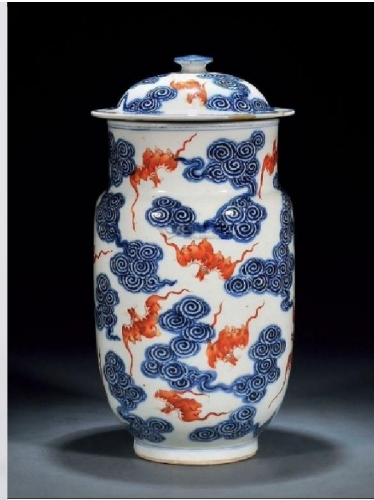
「壯罐」本身之實際用途，一直未為各陶瓷論著所提及，唯據清宮《乾隆記事檔》載，「乾隆十三年閏七月十四日，太監胡世傑交青花白地有蓋撞罐一件（隨紫檀木座）傳旨，著唐英照樣燒造造冠架用，不必落款。一件隨大運呈進。於十四年五月月初四日，司庫白世秀將燒造得青花白地有蓋撞罐一件隨大運呈進。」。



乾隆



道光



光緒

說明明代壯罐後來在清宮中配了紫檀木座，應已作為陳設器，並非實用瓷。而乾隆着唐英照樣仿燒，則又改變用途，作為帽架。但上文之「造」字，《說文·竹部》：「造，長六寸，計歷數者」，實際用途與籌碼同。可知清代已把壯罐作陳設、帽筒、籌筒等多用途、而當然現今可以用作茶葉罐，似乎甚為合用。



台北收藏明龍泉壯罐