

玉溪窯元青花

偶然在網上瀏覽國內的電視鑒寶節目，有藏友送鑒一隻「元青花花卉紋蓋罐」，其形制與 2005 年 7 月在 倫敦佳士得 以 1568.8 萬英鎊連佣金拍出的「鬼谷子下山圖罐」相類；被評為元青花真品。只見送鑒藏友當時握拳振臂，口中連呼「耶、耶」，雀躍之情，溢於言表。只是當時鑒寶老師沒有告訴他這隻「元青花」，並非藏友普遍認知的 景德鎮「浮梁瓷局元青花」，而是「玉溪窯元青花」，雖然文物的歷史價值同樣重要，而可能金錢價值則不能同日而語。

玉溪窯 在 雲南，1960 年發現，地點在今 玉溪市 東部，古代屬 大理國，發掘出殘器一萬多件，以罐較多，說明了蓋罐是當時的主打。玉溪窯 與相距不遠之 建水窯，均為當時規模最大的窯口，製品造型、紋飾、工藝都以 景德鎮 為本；原料用當地瓷土及鈷料；雲南 本來就產鈷，康熙 時期所用的青花「珠明料」，呈色明亮，便出自 雲南。但 玉溪窯 瓷土淘洗不夠細，鈷料煅煉也不夠精；胎質較鬆，帶黃灰色，質堅，扣之有金屬聲，從瓷片斷面觀察有氣孔；釉料為草木灰釉，故釉面乳濁透明而泛青；因釉厚而大器用刷釉法，故近足處有流釉；鈷料因製煉不純，含氧化鈷而同時含錳亦多，故發色藍中帶黑；造型粗獷，繪畫筆觸豪放；為 玉溪窯 器的特式。元末明初，雲南 生產大量青花瓷，迄明中期，景德鎮 瓷大量銷滇，始減產，後停燒。

不論在中土這類蓋罐作什麼用途，但當時 雲南 的小數民族，信奉佛教，殯殮盛行火葬，此類蓋罐的其中一個用途，則作裝骨殖、骨灰用，等同於現代之「金塔」及「骨灰盅」之綜合體。國內、外發現 浮梁元青花 大件瓷器之機會，如鳳毛麟角，唯 玉溪窯 蓋罐，因當時需量大，傳世亦多。

國人研究元青花，始於上世紀六十年代，自從 美國 學者 波普 (John Alexander Pope) 以二等男爵 大維德 爵士 (Sir Percival Victor David Ezekiel David, 2nd Baronet) 所藏之 供器「至正十一年銘青花雲龍象耳瓶」為標準器，對照 土耳其托普卡比皇宮博物館 (Topkapi Sarayi Müzesi) 的藏瓷，排比研究，於

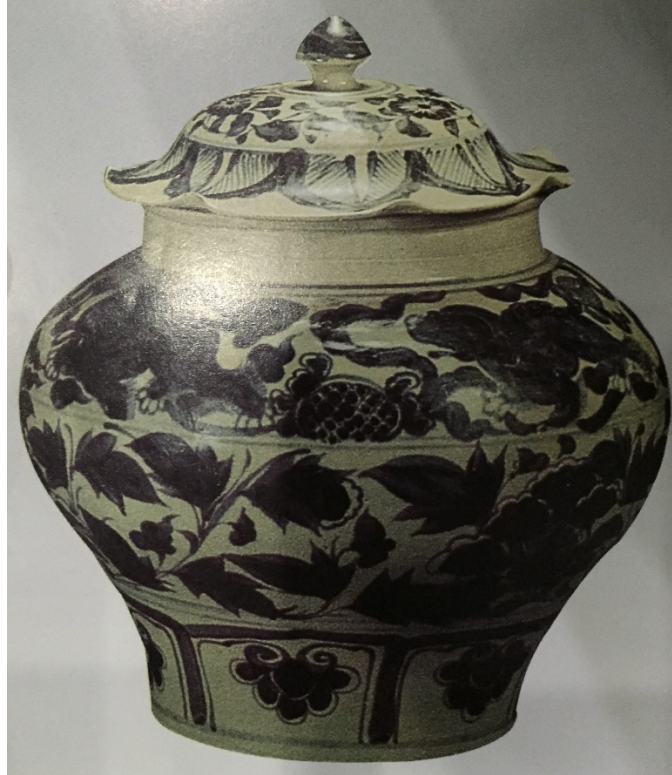
1952 年發表了論文；又於 1956 年發表了 504 頁對 伊朗阿德比爾神廟 (Ardebil Shrine) 的藏瓷研究論文，可以說才開啓國人進入真正研究元青花
的殿堂大門；但相信讀過 波普 論文原文的元青花發燒友，可能並不太多。



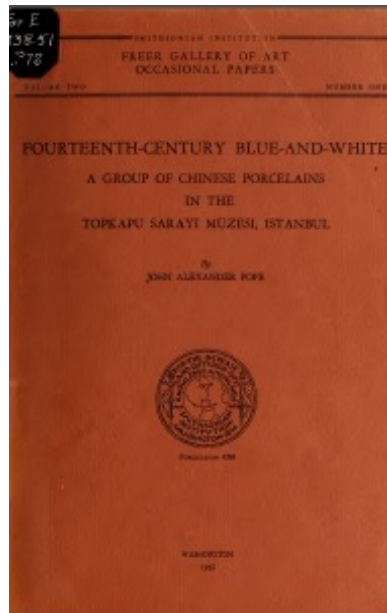
元青花鬼谷子下山圖罐



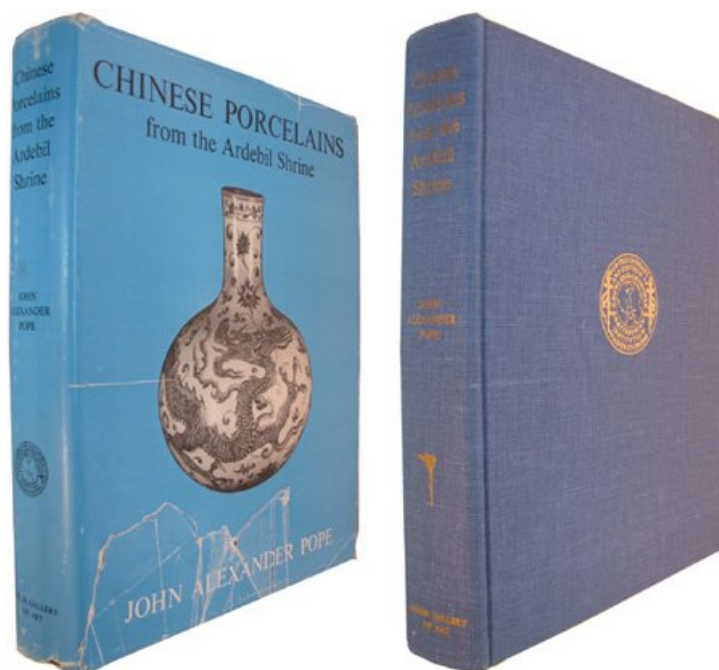
玉溪窑青花罐一例



玉溪窑青花罐另一例



1952年波普發表的托普卡比皇宮博物館藏瓷研究論文封面



1956 年波普發表的阿德比爾神廟藏瓷研究論文